

ETHOLOGISCH ONDERZOEK NAAR HOMOSEKSUALITEIT
kulturele invloeden op de ethologie



Mutual presentations with manual genital stimulation between two males.

Doktoraalscriptie ethologie
Begeleiding: Prof. J.P. Kruyt
Piet Tom Smit
Winfried Veenker
Maart 1981

Bibliotheek Biologisch Centrum
Kerklaan 30 - Postbus 14
9750 AA HAREN (Gn.)

Beste brave jongen, wat wou je mij vertellen
we bomen op het einde van het feestje lekker door
van liefde tussen jongens waarvan jij ook hebt genoten
vroeger op het voetbalveld of daarnet bij het dansen

lieve mannen, mannenliefde
is ook een deel van jou
laat zien jouw roze driehoek
het teken van de strijd
waar jij mee hebt te maken
de flikkerstrijd

Beste brave jongen, wat wou je mij vertellen
een borrel maakt je tong los en je hand ligt op mijn knie
dat jij biseksueel bent of doodgewoon een hetero
dat jij gewoon van mensen houdt, geslacht maakt toch niet uit

Beste brave jongen, wat wou je mij vertellen
een zachte man met prikkelzoen dat staat je best wel leuk
je noemt jezelf geen homo want je vrijt ook met een vrouw
je wilt niet in een hokje staan dus zelf geen flikker zijn

Beste brave jongen, ik zal je wat vertellen
homo's maken hokjes niet ze smijten ons er in
een potenrammer ziet geen verschil en ramt ook jou waar
heen hij wil
een beste brave hetero of een vieze vuile poot.

Samenvatting

Aanleiding voor het schrijven van deze skriptie over de beeldvorming van ethologen over homoseksualiteit waren een aantal uitspraken van ethologen dat de ethologie een bijdrage kan leveren bij het "voorkomen" en/of "genezen" van homoseksualiteit. Wij verzetten ons tegen elke poging in die richting (zie 1.1).

Deze voorstellen tot toepassing zijn gebaseerd op theoriën over homoseksualiteit en seksualiteit in het algemeen. In deze skriptie hebben wij deze theoriën aan een onderzoek onderworpen. Door vergelijken van ethologische theoriën met elkaar en met theoriën van buiten de ethologie hebben wij onderzocht of de theorievorming binnen de ethologie al dan niet onafhankelijk is geweest van de "vooroordelen" die er in onze westerse maatschappij bestaan rond (homo-)seksualiteit.

In deze skriptie moet de lezer niet een ethologische analyse verwachten of en hoe homoseksualiteit in het dierenrijk voorkomt. Ons doel is niet geweest om een nieuw ethologisch model van homoseksueel gedrag te ontwerpen. Wanneer wij uitspraken doen over homoseksualiteit zijn die gebaseerd op argumenten van buiten de ethologie.

Op grond van onze eigen ervaring en kennis uit de menswetenschappen komen we tot het volgende standpunt. De mens is fundamenteel biseksueel. Het voorkomen van eksklusieve hetero- en homoseksualiteit is een produkt van onze westerse kultuur. In onze westerse kultuur overheerst het volgende beeld: 1 Er bestaat een strikte scheiding tussen homo- en heteroseksualiteit. 2 Er bestaat een strikte scheiding tussen seksueel en ander sociaal gedrag.

We hebben twee vraagstellingen uitgewerkt: Zijn ethologen in hun uitgangspunten en konklusies beïnvloed door het westerse kultuurbeeld van 1 een strikte scheiding tussen homo- en heteroseksualiteit en 2 een strikte scheiding tussen seksueel en ander sociaal gedrag.

We hebben door het vergelijken van de gedachtengang van verschillende onderzoekers geprobeerd stappen op te sporen die niet direkt gebaseerd zijn op de onderzoeksresultaten. Ons antwoord op beide vraagstellingen is grotendeels bevestigend.

We hebben gesignaleerd wanneer onderzoekers in hun redentie ekstrapoleren naar de seksualiteit van de mens en bediskussieerd, welke gevolgen het zich baseren op dieronderzoek dat niet losstaat van kultureel bepaalde vooroordelen, heeft voor hun beeld van de menselijke seksualiteit.

ETHOLOGIES ONDERZOEK NAAR HOMOSEKSUALITEIT.
Kulturele invloeden op de ethologie.

Inhoudsopgave	1
Hoofdstuk I: Inleiding	2
1.1 Onze motivatie	
1.2 Vraagstelling	
1.2.1 De scheiding tussen homoseksualiteit en heteroseksualiteit	5
1.2.2 De scheiding tussen seksualiteit en ander sociaal gedrag	10
1.3 Onze mening	12
1.4 Methodologische opmerkingen	13
Hoofdstuk II: De scheiding tussen homoseksualiteit en heteroseksualiteit	
2.1 De onderzoekers	14
2.2 Diskussie	
2.2.1 De scheiding tussen homoseksualiteit en heteroseksualiteit	23
2.2.2 Geslachtsrolomkering en homoseksualiteit	26
2.2.3 Ekstrapolaties naar het gedrag van de mens	28
Hoofdstuk III: De scheiding tussen seksualiteit en ander sociaal gedrag	
3.1 De onderzoekers	32
3.2. Diskussie	
3.2.1 De scheiding tussen seksualiteit en ander sociaal gedrag	41
3.2.2 De isolatie van seksualiteit. en homoseksualiteit	45
3.2.3 Ekstrapolaties naar het gedrag van de mens	49
Hoofdstuk IV: De moraal	51
Literatuurlijst	53

Hoofdstuk I: Inleiding.

1.1 Onze motivatie.

Deze skriptie gaat over homoseksualiteit en biologie. Dat dat alles met elkaar te maken heeft bewijst het brede scala van bemoeienissen van de biologische wetenschap met homoseksualiteit. Endocrinologische, evolutionaire, genetische, sociobiologische en ethologische verklaringsmodellen voor het verschijnsel homoseksualiteit zijn er in de laatste desennia verschenen en er zullen nog veel meer verschijnen. De wetenschap en dus ook de biologie ontleent immers haar bestaansrecht aan de uiteindelijke bruikbaarheid voor de mens. Een aantal van de meer directe toepassingen zitten dan daarin, dat er vanuit deze wetenschap een bijdrage geleverd kan worden aan het oplossen van de problemen die rond homoseksualiteit bestaan.

Maar welke problemen worden dan bedoeld? Van wie zijn die problemen en welke oplossingen staan hun voor ogen? Vanuit ons flikker-zijn hebben wij een duidelijke visie om welke problemen het wat ons betreft gaat.

Als je flikker bent betekent dat in de allereerste plaats los komen van het heteroseksuele normenstelsel waarbinnen wij zijn opgegroeid. Bij dat normenstelsel hoort dat een jongen sterk is, op het vrouwlijke geslacht valt, initiatief neemt tot relaties met het vrouwlijke geslacht en zich een goede maatschappelijke uitgangspositie verschafft om uiteindelijk een gezin te kunnen stichten waarbinnen de kinderen volgens hetzelfde normenstelsel kunnen opgroeien.

Binnen dit model past nog puberale homoseksualiteit en homoseksualiteit in uitzonderlijke situaties (mannen bij langdurige opsluiting in een gevangenis

b.v.). Dat is legaal zolang het daarna maar weer verdwijnt. Hetzelfde geldt voor de knuffelende mannen op het voetbalveld of bij uitzonderlijk verdriet of geluk. Zolang het bij die situaties blijft wordt het niet met homoseksualiteit in verband gebracht en past het binnen het normenstelsel. Daarbuiten is in onze westerse maatschappij de grens snel overschreden. De knuffelende voetballers zouden op het dorpspleinuitgescholden worden en als de puberale homoseksualiteit wat te lang mocht aanhouden, dan is het etiketje snel opgeplakt. Voor vrouwen ligt de grens anders, maar is onmiskenbaar ook aanwezig.

Bij jongeren wordt aan alle kanten de heteromoraal bekrachtigd. In het gezin worden ze opgevoed om later huisvader of -moeder te worden. Leeftijdsgenoten verwachten van ze dat ze een (hetero-) vriendje of vriendinnetje hebben. Op school wordt homoseksualiteit verzwegen. Kinderen die zichzelf homoseksueel voelen komen in een crisis en raken geïsoleerd. Ze voelen zich gedwongen toneel te spelen om niet uit de boot te vallen. Stappen ze er mee naar hun ouders, dan kan het gebeuren dat ze het huis uitgezet worden. Veel ouders begrijpen hun kinderen niet en willen ze de "neiging" uit het hoofd praten. De ouders kunnen ook hun kind naar een arts of psychiater sturen om ze er van af te helpen.

Door deze reacties wordt het gevoel van alleen zijn versterkt. Via het onderwijs zou iets aan dit isolement van homoseksuele kinderen gedaan kunnen worden. Dit is voorlopig een vergeefse hoop. Juist het onderwijs is een belangrijke schakel in het handhaven van het huidige systeem inclusief de heteromoraal. De meeste scholen weigeren nog steeds om aandacht aan homoseksualiteit te besteden.

De problemen die de konfrontatie van het verschijnsel homoseksualiteit met het heteroseksuele normenstelsel met zich mee brengt, zijn maatschappelijke problemen.

Homoseksualiteit zou geen probleem moeten zijn van de homoseksueel zelf. Problemen worden hem of haar door de omgeving opgelegd. Oplossingen van die problemen bereik je niet door naar de oorzaken van homoseksualiteit te zoeken om homoseksualiteit te kunnen voorkomen of genezen. Het probleem wordt op die manier verlegd naar individuen terwijl het bestaan van problemen rond homoseksualiteit een maatschappelijk verschijnsel is. Het gaat niet om de vraag of homoseksualiteit al dan niet te voorkomen of te genezen is, maar het gaat er om de maatschappij te veranderen die van homoseksualiteit een probleem maakt.

Wij zijn flikker en bioloog. Daarin ligt onze motivatie om deze skriptie te schrijven. We wilden niet dat die 2 onderdelen van onszelf te los van elkaar zouden komen te staan. Als flikker verzetten wij ons tegen de heteromoraal. B.v. binnen het onderwijs waar we allebei stage liepen. We willen voor onze homoseksualiteit uit komen niet alleen omdat je voor jezelf geen verstoppertje wilt spelen, maar ook omdat je de heterowereld wilt laten zien dat er homo's zijn. En dat geldt niet alleen voor het onderwijs maar voor onze hele omgeving. Overal is heteroseksualiteit het uitgangspunt en overal is de homodegene die moet uitleggen en zich moet verdedigen wanneer een plaats opgeëist wordt. Overal is stilzwijgend de drogreden aanwezig dat heteroseksuelen toch ook niet met een speldje oplopen, wat zouden ze toch, die homo's. Het is een ontkenning van de dagelijkse heteroseksuele realiteit. En van die realiteit willen wij af. De enige manier om dat te bereiken is te laten zien dat we er zijn. Dat geldt voor zowel buiten ons werk als binnen ons werk als bioloog. Overal verzetten wij ons en laten we zien dat we er zijn.

Direkte aanleiding om aan deze skriptie te beginnen was een uitspraak van professor Baerends, hoogleraar

gedragsleer (ethologie), tijdens een kollege. Ethologie kan volgens hem ideeën opleveren die van nut zouden kunnen zijn bij het voorkomen of behandelen van homoseksualiteit (Baerends 1973, 1976, 1977, 1980). Baerends benadert de problemen rond homoseksualiteit vanuit een ontogeneties gezichtspunt, waardoor de problemen niet bij de maatschappij, maar bij het individu gelegd worden. Hierboven is al gezegd dat we bezwaren tegen een dergelijke benadering hebben. Dat is een politieke keuze en daar is op zich geen ethologische studie voor nodig. Een ander soort studie kan wel nuttig zijn; N.l. naar de vraag hoe de ethologische theoriën, waar de ideeën van Baerends en andere ethologen op gebaseerd zijn, in elkaar zitten.

Flikkers zijn niet de enige onderdrukte groep die tegen de heteromoraal opbotsen. Wij voelen ons verwant met de strijd van andere groepen, speciaal die van de lesbiennes en andere vrouwen binnen de biologie. Voor vergelijkbare studies is de in deze skriptie besproken literatuur even bruikbaar en een kritische beschouwing is even noodzakelijk. We zijn onser ^{evenwel} van bewust dat we vanuit ons flikker-zijn onze eigen aksenten in dit onderzoek hebben gelegd en pretenderen dan ook niet dat ^{we} woordvoerder zijn voor andere groepen.

1.2 Vraagstelling.

1.2.1 De scheiding tussen homoseksualiteit en heteroseksualiteit.

"Eén op de twintig mensen is homoseksueel". Dat weet iedereen tegenwoordig. Dit is door het Kinsey-onderzoek bekend geworden. Bij deze uitspraak heeft iedereen in gedachten dat de andere negentien dus heteroseksueel zijn. Door het Kinsey-onderzoek is een kwantificering mogelijk geworden. Daarvoor wist iedereen al dat er

mensen bestaan die op mensen van het eigen geslacht gericht zijn i.p.v. op het andere. Alleen dat het er zoveel waren was nieuw. Het bestaan van homoseksuelen naast heteroseksuelen is een algemeen aanvaard feit. Toch zijn er een aantal aanwijzingen en theoriën die een vraagteken zetten bij de vanzelfsprekendheid van deze tweedeling.

Kinsey et al (1948, 1953).

Door Kinsey werd een grootscheeps onderzoek uitgevoerd naar het seksuele gedrag bij Amerikaanse mannen en vrouwen. Daarbij werd onder andere gevraagd naar homoseksuele ervaringen. 50 % van de geënqueteerden beantwoorde deze vraag positief. Er was een variatie in antwoorden; Sommigen slechts enkele, andere uitsluitend homoseksuele ervaringen. De onderzoekers waren begonnen met het beeld dat er een beperkte groep homoseksuelen zou bestaan. Dit beeld werd met dit onderzoek grondig door elkaar geschud. Mensen bleken tegelijkertijd hetero- en homoseksuele kontakten te kunnen hebben en in de loop der jaren te kunnen wisselen. Als oplossing heeft men een model voorgesteld dat mensen voor een bepaald percentage heteroseksueel en voor het andere deel homoseksueel zijn. Zij maakten een schaal waarop aan het ene uiterste de 100 % heteroseksuelen staan en aan het andere uiterste de 100 % homoseksuelen met daartussen een aantal kategoriën meer of minder hetero- dan wel homoseksueel. De groep uitsluitend homoseksuelen maakte ongeveer 5 % uit. Daar komt het getal van 1 op de 20 uit de inleiding vandaan. Dit getal is inmiddels algemeen bekend. Een andere belangrijke konklusie dat in theorie iedereen iets homoseksueels in zich heeft is echter niet tot het publieke bewustzijn doorgedrongen.

Antropologie.

Als je het geheel aan bestaande menselijke culturen overziet dan is de in onze westerse cultuur voorkomende

homoseksueel, d.w.z. iemand die seksueel uitsluitend op het eigen geslacht gericht is, een zeldzaam verschijnsel. Homoseksueel gedrag daarentegen is in de helft van op dit punt onderzochte culturen een geaksepteerd verschijnsel. Iets wat in de westerse cultuur niet het geval is. (Ford en Beach 1951). We willen hier slechts één meer gedetailleerd voorbeeld noemen, een cultuur uit de stille zuidzee, beschreven door Davenport (1965). Alle jonge mannen hadden regelmatig seks met mannelijke leeftijdsgenoten voordat ze trouwden. De meeste getrouwde mannen onderhielden naast hun huwelijk een seksueel contact met een jongen. Van homoseksuele contacten tussen vrouwen was Davenport niets gebleken. In hun reactie op een verhaal van Davenport over westerse homo's lieten de mannen blijken dat ze het absoluut niet konden voorstellen dat iemand alleen met mannen wilde vrijen.

Hocquenghem (1972).

Het verschijnsel homoseksueel bestaat in het westers denken nog geen honderd jaar. Voordien bestond wel een verschijnsel homoseksueel gedrag, "sodomie" genoemd. Dit was een zonde die iedereen kon begaan. Als zodanig was sodomie ook in het strafrecht opgenomen. Deze verandering in het denken hangt samen met een verschuiving in onze westerse cultuur. Voor de 19^e eeuw werd onze cultuur vooral beheerst door het kerkelijk denken. Geleidelijk aan heeft het wetenschappelijk denken deze rol volledig overgenomen. Om de bemoeienis van de kerk met homoseksualiteit terug te dringen en daarmee samenhangend de strafbaarheid op te heffen is door wetenschappers (medici, psychologen etc.) de nadruk gelegd op de erfelijke- of de milieubepaaldheid van homoseksualiteit (Wigersma 1980).

Een belangrijk voorbeeld van de wetenschappers die de erfelijkheid verdedigen is Hirschfeld, die homoseksuelen als een derde geslacht zag. Onder de wetenschappers

die de milieubepaaldheid benadrukten vormen de psychoanalytische de belangrijkste stroming. In hun visie was homoseksualiteit een psychische afwijking, ontstaan in de eerste kinderjaren.

Laten we de verschillende gezichtspunten even loszien van hun waarderingsen als zonde of afwijking. We houden dan het volgende over: In het 18^e eeuwse denken is homoseks iets waartoe iedereen in staat is. In het beeld van de beschreven wetenschappers is, ondanks hun grote verschillen in theorie, homoseksualiteit een eigenschap van een beperkt aantal individuen.

Vanaf het einde van de 19^e eeuw begon het wetenschappelijk wereldbeeld steeds meer het westerse denken te overheersen. Zo werd ook het beeld van homoseksualiteit als gefixeerde eigenschap van het individu in het mensbeeld van onze westerse cultuur opgenomen (Hocquenghem).

Wie heeft er nou gelijk? Bestaan eksklusieve homoseksuelen nu wel of niet? Kinderen komen zonder speciale seksuele voorkeur op de wereld. Ze ervaren slechts lust die bij de verdere opvoeding wordt gekanaliseerd. Kinderen groeien op in het westerse mensbeeld. Zoals boven beschreven kent dit mensbeeld slechts niet-homoseksuelen en homoseksuelen. Als mensen bij zichzelf homoseksuele gevoelens ontdekken kunnen ze maar twee kanten op: Of ze onderdrukken deze of ze identificeren zich volledig met het beeld van de eksklusieve homoseksueel. Met het in onze denkwereld doordringen van het wetenschapsbeeld van homoseksualiteit als individueel verschijnsel ontstaat zo een groep homoseksuele individuen (Hocquenghem, 1972).

Banens (1980).

Banens gaat er eveneens vanuit dat de geïndividualiseerde homoseksueel een historisch ontstane figuur is. In zijn theorie is de wetenschap in de 19^e eeuw echter slechts verwoorder en misschien katalysator van een

maatschappelijke ontwikkeling die al aan de gang was. Vanaf de 16^e eeuw treedt in de westerse cultuur een stroom op die de vrijheid van de mens als individu benadrukt (van Ussel, 1975). Deze stroom wordt vaak besproken als de burgerlijke ideologie. Deze vrijheid wordt geleidelijk aan onderdeel van het mensbeeld van de westerse cultuur. Naast een ontwikkeling in de richting van een grotere vrijheid zijn er ook tendensen om die vrijheid in te perken.

In plaats van geregeerd te worden door goddelijke machten krijgt de mens nu een eigen verantwoordelijkheid. Voorheen werd het menselijke gedrag gereguleerd door het normenpatroon dat opgelegd werd door het geloof. Mensen kunnen zich niet meer onvoorwaardelijk overgeven aan geloofsregels. Samenhangend met de "grotere" vrijheid van het individu ontstaan nieuwe vormen van regulatie van het menselijke gedrag, n.l. door internalisatie van normen. Culturele normen worden bij de opvoeding via een proces dat internalisatie heet een onderdeel van de persoonlijkheid (internalisatie is het verschijnsel dat van buiten opgelegde regels niet meer als zodanig worden ervaren, maar als persoonseigen). Een van de tendensen in de cultuur is een beperking van lust. Door internalisatie wordt internalisatie een onvervreembaar onderdeel van de persoonlijkheid. Op dezelfde wijze wordt seks beperkt tot het huwelijk (van Ussel, 1975). Als begeleidend verschijnsel van de beperking van seks wordt een weerstand tegen homoseksualiteit (homo-aversie) een onderdeel van het individu (Banens, 1980).

Ieder mens heeft homoseksuele gevoelens en komt met zijn homoseksuele gevoelens in konflikt met deze geïnternaliseerde homo-aversie. Doordat de kluster heteroseksueel gedrag-homo-aversie volledig geïnternaliseerd is, is slechts een of-of keuze mogelijk. Het individu wordt heteroseksueel en homoaversief of kiest volledig voor het homoseksuele gedrag. Met het ontstaan van de

Homoaversieve persoonlijkheid ontstaat tegelijkertijd de homoseksuele persoon. De oorzaak ligt echter wel bij de eerste.

Vraagstelling 1: De scheiding tussen homoseksualiteit en heteroseksualiteit.

De wetenschap is een onderdeel van onze westerse cultuur. Als wetenschapsmensen het verschijnsel seksualiteit bestuderen dan zal het onmogelijk zijn om de westerse kulturele bril helemaal af te zetten. Ze zijn in het beeld opgegroeid waarbij de scheiding tussen homoseksualiteit en heteroseksualiteit en tussen homoseksuelen en heteroseksuelen als vaststaand wordt beschouwd.

Als ethologen met deze bril kijken zal dat tot gevolg hebben dat zij de scheiding tussen homoseksualiteit en heteroseksualiteit als uitgangspunt zullen nemen bij het bestuderen van diergedrag.

In een studie van wetenschappelijke literatuur over homoseksualiteit, geschreven door onderzoekers van diergedrag hebben we nagegaan in hoeverre deze onderzoekers in hun uitgangspunten en konklusies zijn beïnvloed door het westerse cultuurbeeld van een strikte scheiding tussen homoseksualiteit en heteroseksualiteit.

1.2.2 De scheiding tussen seksualiteit en ander sociaal gedrag.

Een man mag een man een hand geven. Een man mag een man omhelzen op het voetbalveld. Als een man zijn hand op een andere man zijn knie legt of een andere man zoent, dan is dat opeens heel bedreigend voor de tweede man. Dat wordt door hem als een homoseksuele benadering uitgelegd. Het eerste is een normale sociale omgang, het

tweede is seksueel.

In dit voorbeeld gaat het om contact tussen mannen. We zouden net zo goed over vrouwen en heteroseksuele situaties voorbeelden kunnen bedenken. Het laatste is uitgebreid gedaan door van Ussel (1975).

In het gedeelte van vraagstelling 1 is al geschreven over het ontstaan van de burgerlijke ideologie. Samen gaand met het losmaken van de mens van bovenmenselijke machten trad tegelijkertijd een inperking van de nieuwe vrijheid op door internalisatie van nieuwe normen. Een dergelijke inperking heeft zich ook voorgedaan met seks. Vroeger was seks een publiek verschijnsel maar nu is het teruggedrongen naar de privéslaapkamer van het gehuwde paar.

De privéslaapkamer en het huwelijk zijn beide nieuw. Ze zijn de uiterlijke vormen van bovenbeschreven privatisering van seks. Vroeger was er nauwelijks een privésfeer. Seksualiteit vormde een integraal onderdeel van de omgang van mensen met elkaar. Door de privatisering werden ze gescheiden van de rest van het sociale gedrag. De laatste desennia wordt het taboe op seksualiteit steeds minder. De privatisering wordt minder. De scheiding tussen seks en ander sociaal gedrag blijft echter volledig in ons normenpatroon geïntegreerd. Dit kan duidelijk geïllustreerd worden aan de hand van seks-therapiën. Een echtpaar met seksuele problemen wordt geholpen met seks-technieken. Nooit wordt nagegaan of mogelijke relationele problemen de oorzaken zijn van eventuele frigiditeit of impotentie (van Ussel, 1975)

Vraagstelling 2: De scheiding tussen seksualiteit en ander sociaal gedrag

Uit de aan het begin van deze paragraaf beschreven waarnemingen kan gekonkludeerd worden dat seksualiteit gescheiden staat van de rest van ons gedrag. Op basis

van histories-sociologies onderzoek kan verder gekonkludeerd worden dat deze scheiding kultureel is (van Ussel, 1975).

Op analoge wijze als bij vraagstelling 1 kan verondersteld worden dat dit kulturele normenpatroon door zal werken in de vooronderstellingen van de etholoog. Op dezelfde wijze als bij vraagstelling 1 hebben we in een aantal wetenschappelijke artikelen van onderzoekers van diergedrag nagegaan in hoeverre deze onderzoekers in hun uitgangspunten en konklusies beïnvloed zijn door het westerse kultuurbeeld dat seksualiteit isoleert van ander sociaal gedrag.

1.3 Onze mening

Op de scheiding tussen homoseksualiteit en heteroseksualiteit willen we hier nog wat verder ingaan. Wij zijn er van overtuigd dat iedereen gedwongen wordt om te kiezen. Verder zijn we er van overtuigd dat iedereen in aanleg biseksueel is. We durven er geen uitspraak over te doen, of iedereen ^{evenveel} homoseksueel is als heteroseksueel, of dat mensen verschillen in de mate waarin ze biseksueel zijn. In ieder geval wordt op deze wijze het bestaan van biseksuele mensen erkent.

Is iedereen biseksueel? Vanuit onze eigen ervaring kunnen we niet zomaar ja zeggen. Wij voelen ons vrijwel uitsluitend homoseksueel. Maar ook wij zijn in deze kultuur opgegroeid. Ook wij hebben haar waarden geïnternaliseerd. Ook wij hebben, de een bewuster dan de ander, een keuze gemaakt tegen heteroseksualiteit en voor homoseksualiteit. Als gesteld wordt dat homoseksuelen nu maar moeten veranderen wordt homoseksualiteit weer als individueel probleem benaderd.

De heersende norm in onze kultuur is heteroseksualiteit. Homoseksualiteit wordt door de heteromoraal in

zijn eigen hokje geduwd en gehouden. Of in termen van Bannens (1980): De homoaversie bekrachtigd de individuele homoseksualiteit iedere keer weer. Alleen als de heteronorm verdwijnt kunnen de hokjes verdwijnen. Alleen al door ons als homoseksueel te manifesteren stellen we de heteronorm ter discussie.

1.4 Methodologische opmerkingen

Bij het bestuderen van de artikelen voelden wij steeds de neiging om ons in de discussie te mengen. Conclusies van het ene artikel uitspelen tegen het andere. Wij wilden echter iets zeggen over de manier waarop homoseksualiteit dan wel seksualiteit beschreven wordt en niet onze eigen theorie over homoseksualiteit of seksualiteit ontwikkelen. Voor deze opzet moet je elk artikel afzonderlijk analyseren vanuit de vraagstelling en juist niet in discussie gaan met de auteurs. De skriptie is niet geschreven om ons hierboven uiteengezette standpunt te bewijzen. We achten dit al voldoende onderbouwd door de aangehaalde argumenten van buiten de ethologie.

Hoofdstuk II: De scheiding van homoseksualiteit en heteroseksualiteit.

2.1 De onderzoekers.

De onderzochte auteurs blijken op basis van hun beschrijving van homoseksueel gedrag in drie hoofdgroepen uit een te vallen. Groep 1 behandelt homoseksueel gedrag als een losse gebeurtenis, plaats vindend onder bijzondere omstandigheden. Het homoseksuele gedrag heeft slechts eksterne oorzaken. Groep 2 beschrijft homoseksueel gedrag als uiting van een gefixeerde eigenschap. Deze eigenschap sluit heteroseksueel gedrag uit. Groep 3 beschouwt homoseksueel gedrag als één van de uitingen van een fundamentele biseksualiteit.

Groep 1: De omstandigheden.

Lorenz (1935, 1940).

Bij kauwen, raven en duiven beschrijft Lorenz homoseksuele paren. Bij alle paartjes vertoont één van de twee dieren het baltsgedrag van het andere geslacht. Lorenz verklaart dit door te veronderstellen dat zeer veel dieren zowel over het mannelijk als het vrouwelijk gedragspatroon beschikken. Welk patroon tot uiting komt hangt samen met de rangorde van de dieren. Dit geldt ook bij heteroseksuele paren. De mannelijke rol wordt altijd aangenomen door het dominante dier. Dit mechanisme verklaart alleen de geslachtsrol-omkering bij homoseksuele paren. De oorzaak van het tot stand komen van het homoseksuele paar legt Lorenz bij de abnormale omstandigheden n.l. het gebrek aan partners van het andere geslacht.

Lorenz (1961).

Bij de grauwe gans kunnen twee mannetjes een paar vormen. Deze homoseksuele paarband blijft langdurig, mogelijk voor het hele leven, bestaan. De dieren baltsen met elkaar. Hierbij

treedt geen geslachtsrol-omkering op. Beiden proberen de ander te beklimmen, maar beiden laten dit niet toe. Volgens Lorenz kon het paar tot stand komen door een vergissing bij het "verliefd worden". In een interview (Evans 1975) vertelt Lorenz dat homoseksuele paren ook in de natuur voorkomen. (Scot).

Morris (1952).

Morris heeft homoseksualiteit bij de tiendoornige stekelbaars beschreven. In een bak met alleen mannetjes werd dit gedrag opgeroepen door een te hoge dichtheid. Dit had tot gevolg dat een aantal mannetjes geen territorium konden bezetten. Territoriumhouders dansten zowel voor vrouwtjes als voor mannetjes die geen territorium bezaten en daarmee samenhangend dezelfde schutkleur als de vrouwtjes hadden. De niet-territoriumhouders hadden een hoge seksuele motivatie. Dit bleek uit het feit dat, als ze de kans kregen, ze toch de paringsdans uitvoerden voor wijfjes. Wanneer een mannetje met een territorium met een vrouwtje aan het baltsen was, drongen de niet-territoriumhoudende mannetjes zich hier tussen en vertoonden daarbij het hele vrouwelijke gedragsrepertoire. Naar aanleiding hiervan noemt Morris deze mannetjes: pseudo-wijfjes.

In de discussie houdt Morris een theoretische beschouwing over de manieren waarop homoseksueel gedrag kan optreden. Hij geeft daarbij een indeling die wij hieronder herhalen.

Het verschil met heteroseksueel gedrag ligt alleen op het sensoriese vlak.

1. Degene die het initiatief neemt onderscheidt het geslacht van de partner niet.
2. Een sub-optimale stimulus, d.w.z. een partner van het eigen geslacht, is voldoende om seksueel gedrag op te roepen.
3. Er ^{is} een permanente voorkeur voor de eigen sekse

Naast het sensoriese kan ook de motoriek bij het homo-
seksuele gedrag betrokken zijn.

4. Eén van de twee partners neemt de seksuele rol van het andere geslacht aan.

5. Er is een permanente voorkeur voor de geslachtsrol van de andere sekse.

De vormen 2 en 4 treden alleen op onder bijzondere omstandigheden zoals tekort aan partners van het andere geslacht. De gefixeerde vormen, te weten 3 en 5, ontstaan waarschijnlijk door konditionering uit resp. 2 en 4. Permanente homoseksualiteit bestaat, voorzover Morris weet, alleen bij primaten.

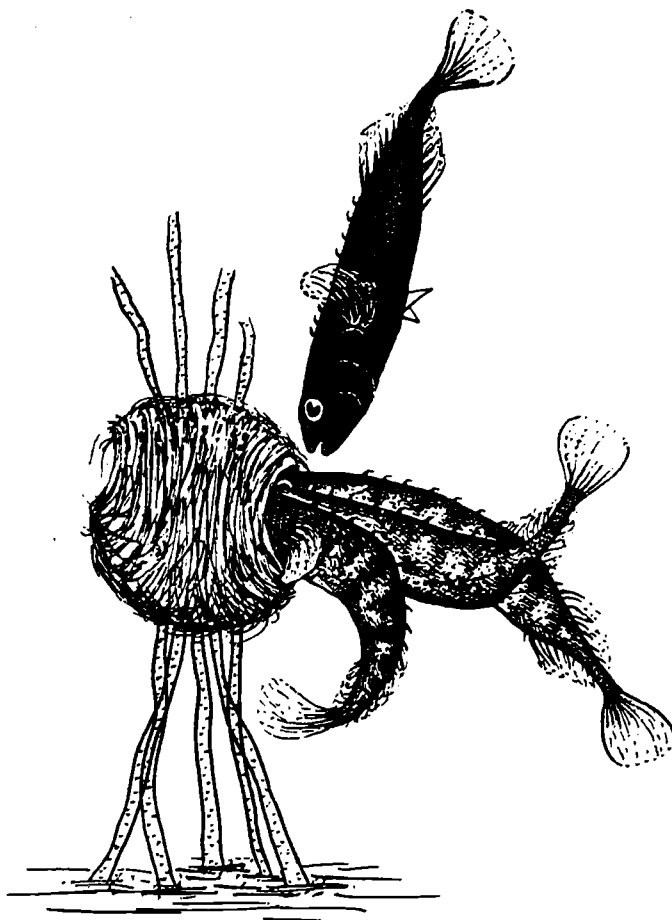
Talmage-Riggs en Anschel (1973).

In een groep van vier vrouwelijke doodshoofdaapjes kwamen regelmatig homoseksuele kontakten voor. Wie beklom en wie presenteerde werd bepaald door de rangorde van de partners. De subdominante presenteerde altijd. Het beklimmen en presenteren leek sterk op de heteroseksuele paring. De auteurs vermelden dat geen van de vrouwtjes voordien, in gemengde groepen, enige homoseksualiteit had vertoond. Hieruit konkluderen ze, dat het waargenomen gedrag een vervanging was voor heteroseksueel gedrag.

Fairbanks et al (1977).

Een groot probleem bij het vormen van een nieuwe rhesusapengroep is de agressie tussen vrouwtjes onderling. Na het samenbrengen van de dieren vormen een aantal vrouwtjes een paar met een ander vrouwtje. Zo'n paarband is vergelijkbaar met de heteroseksuele paarband (z.g. consortrelatie). De partners vertonen seksueel gedrag. Ze beklimmen elkaar wederzijds. Het paar valt samen andere vrouwtjes aan. Hoewel de auteurs het homoseksuele gedrag als een aanpassing aan de vorming van een nieuwe groep beschrijven, zeggen ze niet dat homoseksueel gedrag een onderdeel vormt van het hele gedragsrepertoire. In tegendeel, ze benadrukken juist dat het in niet gestoorde groepen uiterst zeldzaam is.

FRUSTRATED MALES BEHAVING AS FEMALES



Three pseudofemale individuals attempt to enter the nest, having driven away the ripe female as a result of competing with her for her position.

Morris, 1952 pp 343-345

Maple et al (1977).

Twee rhesusaap-mannetjes werden gepaard met twee vrouwtjes-bavianen. Het feit dat het vrouwtje veel groter was had geen invloed op het sociale gedrag tussen de twee partners. Wel remde dominantie van de bavianen heteroseksueel gedrag. De mannetjes vertonen homoseksueel gedrag. Dit omvat wederzijds beklimmen en anale intromissie. De onderzoekers konkluderden dat het homoseksuele gedrag een vervanging is van het geremde heteroseksuele gedrag.

Groep 2: Gefixeerde Homoseksualiteit.

Schutz (1965).

Als mannelijke kuikens van de wilde eend met' alleen mannelijke soortgenoten opgroeien raken ze duurzaam, waarschijnlijk levenslang gefixeerd op mannetjes als partner. In het paar - seizoen vormen ze een paar met een ander mannetje. Deze paarband kan meerdere jaren aanhouden. Beiden baltsen volgens het mannelijke patroon. Tot kopulatie komt het dan ook niet. De partnerkeuze is wel beperkt tot de mannetjes waarmee de woerd is opgegroeid. Schutz beschrijft het verschijnsel toch als een inprentingsproces en wel als inprenting op het eigen geslacht. Inprenting is een leerproces dat als belangrijke karakteristieken heeft, dat het gebonden is aan een gevoelige periode in de ontwikkeling en dat het resultaat ervan in hoge mate gefixeerd wordt vastgelegd. Een belangrijk argument voor Schutz' konklusie is, dat de "overweldigingsreactie" ("vergewaltigungsreaktion") niet op vrouwtjes maar op andere mannetjes ongeacht welke, is gericht. De "vergewaltigungsreaktion" is het verschijnsel dat woerden soms zonder enig baltsvertoon een vrouwtje overweldigden en proberen met haar te kopuleren.

Op een andere soort eenden ingeprinte mannetjes vormen af en toe relaties voor één seizoen met mannelijke soortgenoten. Ook in het wild gevangen eenden die een tijd samen met een ander mannetje gekooid hebben gezeten, vormen soms homoseksuele

paren voor één seizoen. Hieruit konkludeert Schutz dat er in het aangeboren "auslöse mechanismus" voor de partnerkeuze componenten zitten die ook door mannelijke soortgenoten kunnen worden geactiveerd. Dit verklaart waarom de inprenting zo "makkelijk" gaat. "Angeborener auslöse mechanismus" (AAM) is de term die Lorenz invoerde voor het verschijnsel dat een dier zonder voorafgaande ervaring op een bepaalde situatie met een bepaalde reactie antwoordt. Een AAM is een aangeboren programma dat het leren tijdens de ontwikkeling stuurt.

Schutz blijft de gefixeerde homoseksualiteit wel als een verschijnsel bespreken dat volledig komplementair is aan heteroseksualiteit. Bij de dieren die wel homoseksueel gedrag vertonen maar niet gefixeerd zijn, benadrukt hij dat het gedrag van voorbijgaande aard is.

Restgroep.

Hunt en Hunt (1977).

Bij onderzoek in een kolonie van *Larus occidentalis* ("Western gull") vielen een aantal nesten met ekstra grote legsel op. De verklaring hiervoor bleek te zijn dat het broedpaar uit twee vrouwtjes bestond. Geslachtsrolomkering trad slechts in éénderde van de paren op. Bij meeuwen vinden soms kopulaties buiten paarverband plaats. Ze waren een aantal van de eieren van de vrouw-vrouwparen bevrucht. Een vrouwtjes overschot in de kolonie wordt aangetoond. De auteur zijn echter heel voorzichtig in het trekken van konklusies. In de discussie merken ze nog op, dat ze onvoldoende informatie hebben om te kunnen zeggen of het gedrag pathologisch is of aanpassingswaarde heeft. De voorzichtigheid van de auteurs maakte het ons moeilijk om hen in te delen.



Abb. 1. Ein pärchen homosexueller Stockerpel schwimmt wie ein normales, heterosexuelles Pärchen stets zusammen.

Schutz, 1965 p 443



Abb. 4. Wenn viele homosexuellen Stockerpel vorhanden sind bilden sich gelegentlich äusserst aktive "Clubs".

Schutz, 1965 p 446

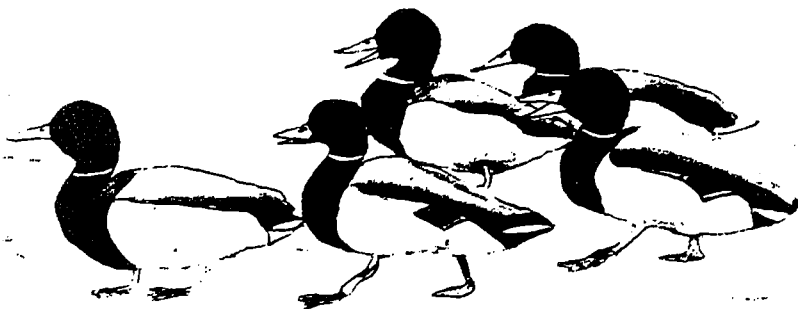


Abb. 5. Derartige "Clubs" rennen auch äusserst erregt rüb-rüb-palavernd an Land herum

Schutz, 1965 p 446

.... dauerhaften homosexuellen Objektifizierung....erworben wurde und jarenlang bzw. vermutlich zeitlebens anhalten kann. Diese Erscheinung erinnert in dieser eigenschaft an die hardnäckige Persistenz mancher Formen von Homosexualität beim Menschen.

Schutz, 1966 p 282

Groep 3: Fundamentele biseksualiteit.

Hamilton (1914).

Uit onderzoek bij bavianen en makaken (ongespesificeerd) konkludeerde Hamilton dat homoseksueel gedrag meer voorkomt bij niet geslachtsrijpe dan bij volwassen, vooral mannelijke dieren. Hij meent dat bij het bereiken van de volwassen leeftijd het mannetje steeds meer gericht raakt op de ander sekse. Ondanks dat blijven homoseksuele banden, vaak tussen een volwassen en een niet-geslachtsrijp mannetje, naast heteroseksuele activiteiten bestaan. Het betreffende artikel was niet te achterhalen, maar in een review van Ford en Beach (1951) wordt uit Hamiltons werk de konklusie getrokken, dat het sterk te betwijfelen is dat homoseksueel gedrag een substituuat is voor heteroseksueel gedrag.

Chevalier-Skolnikoff (1974, 1976).

Bij een groep *Macaca arctoides* ("Stumptail monkeys", verwant met *Macaca mulatta*: rhesusapen) werd homoseksueel gedrag geobserveerd. De auteur definieert homoseksueel gedrag als langdurig contact tussen twee apen van het zelfde geslacht met intensieve stimulatie van de genitaliën van minstens één van beide apen. De duur van het homoseksuele contact (één à drie minuten) komt overeen met de duur van de heteroseksuele contacten evenals de positief emotionele-gezichtsuitdrukkingen en geluiden. De homoseksuele motoriek verschilt van de heteroseksuele motoriek en vertoont vooral bij het mannetje meer variatie. Toch lijken de homoseksuele activiteiten sterk op de heteroseksuele en komen ze naast elkaar bij het zelfde dier voor.

In een aantal gevallen volgt een homoseksuele activiteit van een mannetje direkt op een heteroseksuele kopulatie van dat zelfde mannetje. In die gevallen van de afwezigheid van oestrus-vrouwtjes dus niet de reden zijn geweest voor de homoseksuele activiteit. Homoseksuele activiteiten gaan gepaard

met een inversie van de geslachtsrol van één van de twee apen. Homoseksualiteit is niet beperkt tot een bepaalde leeftijd. Bij vrouwtjes bestond geen samenhang tussen het vertonen van homoseksueel gedrag en de oestrus-siekte.

Apen hebben een capaciteit voor zowel mannelijk als vrouwelijk gedrag hun hele leven door. Chevalier-Skolnikoff komt tot de conclusie dat homoseksueel gedrag een normaal verschijnsel is bij de primaten.

Goy en Goldfoot (1975).

Endocrinologische experimenten met "lagere" zoogdieren (ratten, hamsters, guinese biggetjes) tonen aan dat het gedrag van het tegenovergestelde geslacht (lordosis, vergelijkbaar met presenteren, als vrouwelijk gedrag en beklimmen als mannelijk gedrag.) met vrouwelijke en mannelijke hormonen eenvoudig te induceren zijn. In enkele gevallen trad het gedrag ook spontaan op. Goy en Goldfoot trekken er de conclusie uit dat elk geslacht de potentie voor zowel vrouwelijk als mannelijk gedrag bezit en dus fundamenteel biseksueel is. Verder constateren ze, dat hoe groter de biseksualiteit van het vrouwtje is (d.w.z. hoe vaker ze mannelijk gedrag vertoont of hoe gemakkelijker het te induceren is), des te minder is de biseksualiteit van het mannetje en vice versa. Voor "lagere" dieren (behalve hamsters) was het meest biseksuele geslacht het vrouwelijke. Volgens Goy en Goldfoot is de relatie bij hamsters en rhesusapen omgekeerd. Hier is het mannetje het meest biseksueel. Rhesusape vertonen spontaan en veelvuldig biseksueel gedrag. Interessant is dat de biseksualiteit bij rhesusaapjes i.t.t. bij "lagere" zoogdieren zich afhankelijk van hormonale controle manifesteert. Mannetjesapen blijven vrouwelijk gedrag vertonen na intensieve behandeling met mannelijke hormonen.

De rhesusaap staat model voor de menselijke seksualiteit. Beide zijn sterk biseksueel. Voor homoseksualiteit is een hoge graad van biseksualiteit op ^{neuro-}endocrinologisch nivo nodig. In het stuk over homoseksualiteit bij de mens beschrijven Goy en Goldfoot alleen mannelijke homoseksualiteit. Hierdoor wordt de sugges-

tie gewekt dat bij de mens, net als bij de rhesusaap, de man het meest biseksueel is. Deze suggestie is niet onderbouwd en is een storend hiaat in de verhandeling.

Rhesusaap-troepen bestaan uit een mannelijke toplaag die omringd wordt door alle vrouwtjes met jongen. Daarbuiten, in de periferie, bevinden zich de overige mannetjes en onder hen vindt veel homoseksueel gedrag plaats. De menselijke homoseksualiteit zou net als het rhesusaap-mannetje geperiferaliseerd zijn. Vrouwelijke jongens verwijderen van vaders en leeftijdsgenoten en komen ook in een soort periferie terecht. In deze benaderingswijze wordt homoseksualiteit beschreven als een gefikseerde eigenschap van het individu. Zo wordt de homoseksueel alsnog losgekoppeld van de rest van de biseksuele mensen.

Beach (1976).

In een theoretisch artikel ontwikkeld Beach een model van homoseksueel gedrag bij gewervelde dieren. Beach beschrijft een aantal onderzoeken waarbij homoseksueel gedrag werd vertoond. Uit deze onderzoeken blijken twee dingen:

- 1: als mannetjes (kunstmatig of spontaan) of vrouwtjes (spontaan) vrouwelijk reseptief gedrag vertonen, dan is dit een stimulus voor een ander mannetje resp. vrouwtje om ^{op} deze reseptieve dieren met het mannelijke seksuele gedragspatroon te reageren.
- 2: afhankelijk van de konfrontatie met een mannelijk of een vrouwelijk dier kan één en hetzelfde dier zowel resp. "vrouwelijk" als "mannelijk" seksueel gedrag vertonen.

Om deze verschijnselen te kunnen verklaren gaat Beach uit van een biseksualiteit van de hersenen. In de hersenen bevindt zich een systeem dat "mannelijk"- en "vrouwelijk"-seksueel gedrag regelt. Hierdoor hebben dieren de aanleg om naast heteroseksueel gedrag, homoseksueel gedrag te vertonen. Het seksuele gedrag komt tot stand via stimulus-respons reacties. Het koppel stimulus-respons is altijd komplementair, d.w.z. een "vrouwelijk" stimulus roept een "mannelijk" gedragspatroon als respons op. In theorie zou je met de aanwezigheid van twee systemen een volledige biseksualiteit moeten krijgen. Dat dit niet gebeurt komt door een geslachts-

gebonden voorkeur voor een bepaald motor-patroon en een selectieve stimulus gevoeligheid van de integrerende hersendelen. Daarnaast door geslachtsverschillen in sekretie en gevoeligheid voor geslachtshormonen. De laatste faktor speelt bij primaten en zeker bij de mens, i.t.t. "lagere zoogdieren", een veel minder grote rol.

Tot slot bediskussiëert de auteur of het model ook een verklaring geeft voor homoseksueel gedrag bij de mens. Zijn konklusie is dat het bij mensen om een heel ander verschijnsel gaat. De stimulus respons komplementariteit gaat niet op. Bij menselijke homoseksualiteit is het gedrag zelf ook niet het meest kenmerkende, maar de homofiele basis. De auteur gaat verder niet in op deze "homofiele basis".

Erwin en Maple (1976).

Twee gedurende hun tweede levensjaar samen opgegroeide rhesusaap-mannetjes hebben een sterke affinitieve band met elkaar en vertonen homoseksueel gedrag. Naast deze band met elkaar gaan beide mannetjes ook banden met vrouwtjes aan, inclusief seksuele activiteiten. Ze preferen echter seksueel contact met elkaar.

Erwin en Maple komen tot de konklusie dat anale penetratie van mannetjes een gewoon verschijnsel is bij rhesusaapmannetjes en dat homoseksuele affinitieve banden naast heteroseksuele banden kunnen bestaan.

Fedigan en Gouzoules (1978).

In een kolonie van *Macaca fuscata* ("japanese monkeys", verwant met *Macaca mulatta*, rhesusapen) die in een uitgestrekt afgezet gebied leefde, werden konsortrelaties bestudeerd.

In het paar seizoen vormden vrouwtjes meerdere konsortrelaties zowel hetero- als homoseksuele. Een en zestig % van de vrouwtjes nam deel aan homo-konsortrelaties. De auteurs onderstepen dat van homoseksueel gedrag, veroorzaakt door een tekort aan mannetjes geen sprake is. Hun eind konklusie is dat homoseksualiteit een onderdeel is van een breder scala van vrouwelijk seksueel initiatief: actief uitnodigen van mannetjes, bestijgen van mannetjes en homoseksuele paarvorming.

Akers en Conaway (1979).

In een groep van 8 volwassen vrouwelijke- en 2 volwassen mannelijke rhesusapen wordt vrouwelijk homoseksueel gedrag beschreven in relatie tot de menstruatiesiekte. Net zoals bij heteroseksuele kontakten was het beklommen vrouwtje meestal in het ovulaire stadium (oestrus vrouwtje). Het vrouwtje dat beklom was meestal in het follikulaire stadium. Seksuele activiteit bij zwangere vrouwtjes of vrouwtjes in het luteale stadium was op een laag nivo.

De auteurs benadrukken de overeenkomst tussen bepaalde homoseksuele activiteiten en heteroseksueel gedrag. Beklimmingen vinden in series plaats. De homoseksuele activiteiten van het beklommen vrouwtje waren net zoals seksueel gedrag bij stabiele heteroseksuele relaties niet beperkt tot het ovulaire stadium. Evenals bij heteroseksueel gedrag vond homoseksueel gedrag plaats binnen langdurige relaties. Het doorgaan met beklimmen door homoseksuele partners, de hele menstruatiesiekte door, duidt op een sterke band, die niet zozeer veroorzaakt wordt door endocriene factoren.

De auteurs komen tot de conclusie dat homoseksueel gedrag geen voorbereiding of substituuat is voor heteroseksueel gedrag en dat homoseksueel gedrag en heteroseksueel gedrag zich bij dezelfde individuen manifesteert. Individuen kunnen meerdere banden aangaan. Homo- en heteroseksuele affectieve banden zijn aan dezelfde factoren onderhevig.

2.2 Diskussie.

2.2.1 De scheiding tussen homoseksualiteit en heteroseksualiteit.

In hoofdstuk I is beargumenteerd dat de westerse maatschappij een beeld van homoseksualiteit heeft dat cultureel bepaald is. 1- Homoseksualiteit is een vaste eigenschap van het individu. 2- Homoseksualiteit en heteroseksualiteit zijn strikt

gescheiden door de scheiding in homoseksuelen en heteroseksuelen. 3- Homoseksualiteit wordt negatief gewaardeerd t.o.v. heteroseksualiteit.

Van de drie onderscheiden groepen van auteurs vertonen de beschouwingwijzen van homoseksueel gedrag van de eerste twee een grote overeenkomst met het westerse beeld van homoseksualiteit. De tweede groep weerspiegelt het beeld tot in zijn details. Bij de eerste groep laten de onderzoeksresultaten zien dat homoseksualiteit geen gefixeerde eigenschap is bij de onderzochte dieren. In de konklusies die getrokken worden blijft de scheiding van homoseksualiteit en heteroseksualiteit echter volledig overeind. Bij de derde groep vinden we een heel andere benaderingswijze waarbij heteroseksueel gedrag en homoseksueel gedrag als twee gelijkwaardige uitingsvormen van een fundamentele biseksualiteit worden gepresenteerd. De overeenkomst van een theorie over een dier met een kultureel beeld is een aanwijzing dat de onderzoeker met een kulturele bril heeft gekeken, maar zeker geen sluitend bewijs. Maar er zijn meer aanwijzingen.

Het onderscheid tussen groep 1 en groep 3 zit vooral daarin dat groep 1 benadrukt dat het homoseksuele gedrag veroorzaakt wordt door de abnormale omstandigheden terwijl een onderzoeker uit groep 3 juist benadrukt dat de potentie tot homoseksueel gedrag dus in het dier zit.

Dit wordt duidelijk geïllustreerd door het rhesusaapjes-onderzoek. Onderzoek aan dezelfde soort levert verklaringen op die uiteenvallen in groep 1 (Maple et al, Fairbanks et al) en groep 3 (Goy en Goldfoot, Akers en Conaway, Erwin en Maple). Op een andere wijze wordt dit duidelijk bij Morris en Loren z. Beide komen in hun beschrijving heel dicht bij het model van fundamentele biseksualiteit maar handhaven de scheiding tussen heteroseksualiteit en homoseksualiteit door homoseksualiteit als alleen onder uitzonderlijke omstandigheden optredend aan te duiden.

Bij Morris en Loren z speelt nog een ander theoretisch uitgangspunt een rol. Zij beschrijven niet dat hun dieren tot homoseksueel gedrag naast heteroseksueel gedrag in staat zijn, maar dat ze

in staat zijn tot vrouwelijk gedrag naast het mannelijke gedrag (in geval van een mannetje) en vice versa. Door de uitzonderlijke omstandigheden gaat het dier tegengeslachtelijk gedrag vertonen en dit maakt het ontstaan van homoseksuele paren mogelijk. Door deze manier van redeneren is de potentie tot tegengeslachtelijk gedrag een eigenschap van het dier en homoseksualiteit een gevolg van de omstandigheden.

Tot slot willen we nog ingaan op het systeem van Morris, waar hij alle uitingsvormen van homoseksueel gedrag op een rijtje zet. Dit systeem is niet rechtstreeks op onderzoek gebaseerd. Het heeft meer het karakter van een hypothese.

Na twee kategoriën waarbij homoseksueel gedrag een incidenteel voorkomend vers chijsel is dat opgeroepen wordt door de omstandigheden, komt de categorie waarbij het dier een permanente homoseksuele voorkeur heeft. Hierbij slaat Morris onbetwist de mogelijkheid over dat een dier (permanent) zowel op het eigen geslacht als op het andere geslacht gericht is. Zijn kategoriën vallen óf in groep 1 óf in groep 2 die beide samenvallen met het westerse cultuurbeeld. Wij veronderstellen dat hij de tussen-categorie gemist heeft doordat het hem onmogelijk was zich van zijn eigen cultuurbeeld los te maken.

Schutz is de enige door ons gevonden auteur van de tweede groep. Bij zijn eendenonderzoek belicht hij met name de gefikseerde homoseksualiteit die hij eksperimenteel te weeg wist te brengen. Bij de discussie over het ontstaan van gefikseerde homoseksualiteit betreft hij enkele speciale gevallen van niet duurzame homoseksuele relaties. Deze laatste vorm van homoseksualiteit betreft hij echter niet meer in de uiteindelijke beeldvorming van homoseksualiteit. Hij gebruikt het criterium van al of niet gefikseerd zijn om te onderscheiden of het echte homoseksualiteit is of niet. Zo zegt hij in een ander artikel (Schutz, 1966) over ganzen die na het eindigen van een langdurige homoseksuele relatie door dood van de partner, een heteroseksuele relatie aangingen, dat het dus volkomen normale vogels waren. Wij hebben geen auteur gevonden die een andere beschouwing geeft over ho-

moseksualiteit bij eenden. Het is echter niet zo moeilijk om zelf een andere interpretatie dan Schutz te geven, zonder zijn gegevens geweld aan te doen.

Mannelijke wilde eenden hebben een AAM voor partnerkeuze dat ook geactiveerd kan worden door mannelijke soortgenoten. Woerden hebben een potentie om zowel vrouwtjes als mannetjes als partner te kiezen. Ze zijn in potentie biseksueel. In bijzondere omstandigheden gebeurt het dat een woerd een andere woerd tot partner kiest. Deze woerd is ook in staat om met wijfjes een paarband aan te gaan. Zo'n homoseksuele relatie houdt over het algemeen wel minder lang stand dan een paarband met een wijfje. Woerden zijn in potentie biseksueel. De fundamentele biseksualiteit is ook een essentiële eigenschap wil fiksatie van homoseksualiteit bij woerden mogelijk zijn. In dit relaas worden alle verschijnselen beschreven als uitingsvormen van een fundamentele biseksualiteit. Schutz scheidt in zijn theorie een strikte scheiding tussen heteroseksuelen en homoseksuelen door de tussengroep weg te redeneren.

Over de derde groep hier slechts enkele opmerkingen. Lang niet elke auteur formuleert het door hem of haar waargenomen hetero- en homoseksuele gedrag als uitgang van een fundamentele biseksualiteit. Wel beschrijft iedere auteur hetero- en homoseksueel gedrag als normale onderdelen van het gehele gedragspatroon. Dit was voor ons voldoende om ze in de derde groep samen te voegen.

2.2.2 Geslachtsrolomkering en homoseksualiteit.

In deze paragraaf willen we een verschijnsel bespreken, dat niet onder onze vraagstelling valt, maar wel veel te maken heeft met het denken over homoseksualiteit. Bij veel auteurs wordt homoseksueel gedrag beschreven als samengaan met een omkering van het geslacht (geslachtsrol inversie). Een van de partners neemt de rol aan van het andere geslacht.

Door de nadruk op omkering van het geslacht wordt de aandacht in studies over homoseksueel gedrag vooral op degeïnv-
teerde partner gelegd. Het homoseksuele gedrag van de andere par-
tner wordt vergeten of ontkent door te stellen dat deze misleid
wordt door het tegengeslachtelijke gedrag van de ander. In het
meest ekstreme geval ontstaat een beeld dat homoseksualiteit en
tegeslachtelijk gedrag volledig met elkaar identificeert. Boei-
end is dat er in onze maatschappij een aantal duidelijke vooroorde-
len bestaan die lijken op de theoriën die door deze onderzoekers
naar voren zijn gebracht. Dat zijn: "Mannelijke homo's zijn verwijfd
en vrouwelijke homo's zijn stoer" en "Bij een homoseksueel paar is
er altijd een het mannetje en de ander het vrouwtje". Dat het in-
derdaad vooroordelen zijn is inmiddels overtuigend aangetoond door
Freund et al (1974). Morris gaat van dit beeld van homoseksuali-
teit bij de mens uit. In Morris (1955) suggereert hij dat zijn the-
orie over geslachtsrolomkering bij zebra's kan helpen bij de
verklaring van de rolverdeling bij (mannelijke en vrouwelijke) homo-
seksuele paren.

Beach (1965) heeft naar onze mening een prima commentaar
over geslachtsrolomkering geschreven. Dit nemen we hier in zijn
geheel over. Traditioneel wordt mannelijk en vrouwelijk paringsge-
drag behandeld alsof ze zo verschillend waren dat ze elkaar uit-
sluiten. Met als gevolg dat elementen die niet dimorf zijn lange
tijd als abnormaal werden gezien. Zo werd het vertonen van beklim-
mingsgedrag door vrouwelijk zoogdieren eens als een aanwijzing voor
een endocriene storing beschouwd. Zelfs nadat onderkent was dat
dit gedrag typerend is voor de meeste vrouwtjes, werd de paradok-
sale konklusie getrokken dat het "normale" vrouwelijke paringsge-
drag "mannelijke" elementen bevat. Het is wenselijk vooronderstel-
lingen van een strikte dichotomie in welk dier dan ook te vermij-
den en in plaats daarvan te werken met een konsept van aan het
geslacht verbonden gedragingen, dat rekening houdt met een aan-
zienlijke variatie in de graad en de hardnekkigheid van het ver-
band met het geslacht. Wij hebben hier niets meer aan toe te voe-
gen.

2.2.3 Ekstrapolaties naar het gedrag van de mens.

Het verschijnsel homoseksualiteit bij dieren staat vaak model voor homoseksualiteit bij de mens. De reden dat deze vergelijking wordt getrokken kan bij de verschillende auteurs verschillen en de soort vergelijking is afhankelijk van hoe de auteur (homo-) seksualiteit definiëert (zie ook hoofdstuk III).

Bij de ekstrapolaties naar de mens is het inprentingsonderzoek van krusiale betekenis. Eibl-Eibesfeldt (1970) stelt: "Wij kennen bij in de natuur levende wilde dieren geen homoseksualiteit. Op kunstmatige wijze kunnen we zulke verschijnselen door inprenting bereiken. Zo kan je homoseksualiteit bij de mens als iets onnatuurlijks zien en mag je het abnormaal noemen". Dit baseert hij op het onderzoek van Schutz.

Leyhausen (1967) laat er geen twijfel over bestaan dat hij defikseerde homoseksualiteit als pervers beschouwt, waarbij de oorzaak bij een inprentingsproces gelegd wordt. Hoe de inprenting bij mensen precies in zijn werk gaat weet hij niet. De enige aanwijzing uit inprenting bij katten is dat de inprenting in een vroeg levensstadium plaatsvindt en waarschijnlijk niet afhankelijk is van seksuele ervaringen of -belevissen.

De homoseksuele eenden van Schutz vindt Leyhausen op een merkwaardige manier homoseksueel omdat ze allebei het mannelijke gedragspatroon tentoonspreiden. Met gewone homoseksualiteit bedoelt hij dan dat bij homoseksuele paren de ene de mannelijke rol en de andere de vrouwelijke rol vertoont. Hij vergelijkt deze homoseksuele paarband met een bepaald soort levenslange vriendschap tussen mannen, een vriendschap die geen homoseksuele elementen in de gewone betekenis bevat en waartoe vrouwen in het algemeen niet in staat zijn. Ook deze redentatie is gebaseerd op het werk van Schutz (Dit is een eigen interpretatie want inprenting bij vrouwelijke eenden lukte Schutz immers niet).

Homoseksualiteit die veroorzaakt wordt door de omstandigheden (gelegenheidshomoseksualiteit) komt bij de mens volgens Leyhausen ook voor. Net zoals bij dieren kan homoseksueel gedrag

zich manifesteren als de motivatie hoog genoeg is. Dan wordt er genoeg genomen met inadequate prikkels, in dit geval van iemand van hetzelfde geslacht. Dit gebeurt b.v. bij langdurige seksuele onthouding in een mannengevangenis. Leyhausen vindt deze vorm van homoseksualiteit niet pervers omdat ze van voorbijgaande aard is.

Schutz (1966) zelf zegt in zijn overzichtsartikel over homoseksualiteit bij dieren (waarbij slechts gelegenheden- en gefixeerde homoseksualiteit besproken wordt) dat ethologie van nut kan zijn bij het oplossen van menselijke problemen. Hij stelt dat door het onderzoek verschillende hypothesen die uit de menswetenschappen voortkomen bevestigd worden. Welke hypothesen hij bedoelt zegt hij niet. Uit de publikatie blijkt dat we het moeten zoeken in het feit dat homoseksualiteit volgens hem pathologisch is, gepaard gaat met geslachtsrolomkering en dat het waarschijnlijk ontstaat door een leerproces in de vroege jeugd: "De inprenting bij eenden lijkt sterk op het hardnekkige voortduren van sommige vormen van homoseksualiteit bij mensen".

Baerends begeeft zich met de ethologie op het grensvlak van de dier- en menswetenschappen. (1980).

De vergelijkende ethologie kan de principes die aan een bepaald gedrag ten grondslag liggen blootleggen en kan zo aanvullingen geven op de ideeën die ontwikkeld zijn door de menswetenschappen t.a.v. de ontwikkeling van de individuele mens. Verder kan de ethologie van praktische betekenis zijn bij het maken van ontwikkelingsprogramma's die een voor het individu of het algemeen belang schadelijk gedrag, kunnen helpen voorkomen of beperken.

Het ontstaan van bepaalde vormen van homoseksualiteit wordt benaderd vanuit de ontogenie van het individu en is in belangrijke mate gebaseerd op de inprentingsgedachte. Hij suggereert dat de bepaling van de verwachtingswaarden van de eigen seksuele identiteit en die van het andere geslacht een leerproces is. In een leersituatie in de pubertijd waarin de keuze van het seksuele object vastgelegd wordt, speelt de verwachtingswaarde een belang-

rijke rol. In normale gevallen wordt een persoon gefixeerd op iemand van het andere geslacht. Als de fixatie fout verloopt dan kan seksueel afwijkend gedrag ontstaan (b.v. homoseksualiteit, fetisjisme). De oorzaak ligt mogelijk bij een foutief opgebouwde verwachtingswaarde die tot een foutieve leersituatie leidt of bij ongewone omstandigheden op het moment van fixatie.

Van belang is, dat Baerends dus zowel de keuze voor een partner van hetzelfde geslacht als voor een partner van het andere geslacht als gefixeerd beschouwd.

Meves (1967) is een psychiater die zich vanuit de psychiatrie op hetzelfde grensvlak tussen dier- en menswetenschappen begeeft als Baerends. Zij baseert zich in haar gedachtengang op Schutz. Zij vraagt zich af in welke levensfase bij apen en mensen de met die van eenden vergelijkbare gevoelige inprentingsfase is. Ze benadrukt de waarschijnlijkheid van het bestaan van een dergelijke fase bij mensen op grond van de door haar gekonstateerde irreversibiliteit van belevingsindrukken uit de jeugd. Overigens gelooft ze bij mensen en apen in een groter vermogen tot herstel van foutieve indrukken uit jeugd dan bij eenden.

Bovenstaande auteurs gaan er bij hun beeld van homoseksualiteit bij de mens, net zoals bij hun beeld van homoseksualiteit bij dieren, er van uit dat homoseksualiteit voorkomt bij abnormale omstandigheden of in een individu gefixeerd is door abnormale omstandigheden. In tegenstelling tot bij dieren waar slechts een van de onderzoekers (Schutz) uitgaat van het laatste wordt bij de beschouwingen t.a.v. de mens daar juist de nadruk op gelegd. Er is slechts een stukje waar iedereen zich op baseert, n.l. dat van Schutz.

Wij veronderstellen dat de besproken auteurs zelf een cultureel bepaald beeld van homoseksualiteit als gefixeerde eigenschap van het individu hebben. Dit beeld brengt hun ertoe te zoeken naar verklaringen in de ontogenie die deze eigenschap verklaart. De inprentingsgedachte sluit hier sterk bij aan. Hiermee wordt het begrijpelijk waarom Schutz met één onderzoek zo'n grote rol speelt. Waarom worden oudere onderzoeken als van Hamilton (1914) en bui-

ten de biologie Kinsey (1948, 1953) niet opgepikt? Hun kulturele bril? Wij denken van wel.

Als ze deze stukken wel tot zich door hadden laten dringen waren ze misschien tot een beschouwing zoals van Ford en Beach (1951): "Homoseksualiteit van de mens is geen substituuat voor heteroseksualiteit maar een uitingsvorm van een vrouw en een man om eroties te kunnen reageren op een breed skala stimuli van zowel mannen als vrouwen.(.....) De kultuurvergelijking en de vergelijking tussen verschillende diersoorten doen samen veronderstellen dat een biologiese geneigdheid tot inversie van het seksuele gedrag (wat volgens Ford en Beach aan homoseksualiteit ten grondslag ligt) eigen is aan de meeste, zo niet alle zoogdiersoorten, waaronder ook de mens.(.....) Mannen en vrouwen die geen enkele homoseksuele geneigdheid voelen zijn waarschijnlijk net zozeer een produkt van kulturele konditionering als de eksklusieve homoseksuelen".

Hoofdstuk III: De scheiding tussen seksualiteit en ander sociaal gedrag.

3.1 De onderzoekers

Het tweede gedeelte van de skriptie gaat in op de vraag in hoeverre het cultureel bepaalde beeld dat seksueel- en ander sociaal gedrag van elkaar scheidt, doorwerkt in ethologies onderzoek. Om deze vraagstelling te kunnen beantwoorden hebben we ons onderzoek op de volgende vraag gekonkretiseerd: "Hoe staan sosioseksuele handelingen in relatie tot de rest van het sociale gedrag?".

De term sosioseksuele handelingen wordt door verschillende auteurs gehanteerd (Hanby, 1976; Erwin en Maple, 1976). In deze skriptie definiëren we de term als volgt: sosioseksuele handelingen zijn al die handelingen die door sommige auteurs als seksuele handelingen worden beschreven, maar door anderen als algemene sociale handelingen kunnen worden aangemerkt. We hebben bewust deze voorzichtige en ruim te interpreteren term overgenomen omdat het nog niets zegt over de motivatie die aan een bepaald gedrag ten grondslag ligt en de functie die een bepaald gedrag heeft.

We hebben ons m.b.t. deze vraagstelling beperkt tot het primatenonderzoek. Bij primaten is het gedrag gevarieerder dan bij "lagere" dieren. Onderzoekers hebben daarom een behoefte gevoeld om uitgebreidere klassificatiesystemen voor het sociale gedrag te gebruiken. Hiermee samenhangend doen de onderzoekers vaak uitspraken over sosioseksueel gedrag. Dit maakt het primatenonderzoek bij uitstek geschikt voor het bestuderen van onze vraagstelling.

Onder de auteurs zijn er twee benaderingswijzen van

sosioseksueel gedrag. De eerste groep plaatst sosioseksueel gedrag in een kompleks van seksueel gedrag en dominant/submissief gedrag. De tweede groep gaat uit van een kompleks van seksueel- en affinitief gedrag (de term affinitief gedrag is ontleent aan van Hooff, 1971. Hanby 1976 gebruikt hier de term kontakt). Waarom een auteur van de eerste of de tweede benaderingswijze uitgaat staat nooit ter diskussie. Hanby (1976) vormt een uitzondering.

We hebben de twee benaderingswijzen als indeling voor het hoofdstuk gebruikt. Bij beide benaderingswijzen bespreken we zowel voor- als tegenstanders van het beschouwen van sosioseksueel gedrag als één geheel. Sommige auteurs gaan het probleem sosioseksueel gedrag van drie kanten (seksueel, agonisties en affinitief) te lijf. In dat geval worden ze bij beide groenen besproken.

Groep 1: Seksueel- en dominant/submissief gedrag.

Russell,C. en Russell,W. (1968)

In hun boek over de eskalatie van geweld wordt de sociale structuur van verschillende apensoorten in verschillende omstandigheden met de sociale structuur van mensen vergeleken. Een deel van hun analyse betreft de seksualiteit. Hierbij betrekken zij uitgebreid het bestaande primatenonderzoek.

C.Russell en anderen (Maslow) kwamen in hun onderzoek tot de konklusie dat schijnbaar seksueel gedrag in werkelijkheid helemaal geen seksueel gedrag was, maar in verband stond met angst, wrevel, dominantie en submissie. C.Russell interpreteerde het schijnbaar seksuele gedrag als een vervangingsaktiviteit d.w.z. gedrag uit een ander systeem, presentiegedrag in dit geval, dat voor een andere funktie wordt gebruikt. C.Russell en Maslow noemden het schijnbaar seksuele gedrag onafhankelijk van el-

kaar pseudoseksueel gedrag. Volgens Russell en Russell is de functie van een pseudoseksuele handeling het in de gunst komen bij een meer dominante aap. Zodoende kan o.a. een agressieve handeling van de meer dominante aap voorkomen worden óf kan een agressieve handeling van een derde aap afgewend worden door bescherming te zoeken bij de meer dominante aap en kan zelfs geprobeerd worden samen de derde aap aan te vallen.

De verifikatie voor het bestaan van pseudoseksualiteit naast seksualiteit vonden Russell en Russell bij een bepaalde rhesusapengemeenschap. In deze gemeenschap kon op grond van motoriese verschillen op het oog vastgesteld worden of het om een seksuele-, dan wel een pseudoseksuele handeling ging.

Op grond van de vastgestelde kenmerken van pseudoseksueel gedrag komen Russell en Russell tot de konklusie dat pseudoseksualiteit veelvuldig voorkomt in dierentuinen. De oorzaak ligt volgens hen in het gebrek aan ruimte waardoor zich veel hiërarchiese conflicten voordoen.

Erwin en Maple (1976), Chevalier-Skolnikoff (1974, 1976), Akers en Conaway (1979).

Bovenstaande auteurs maken in hun in hoofdstuk II al beschreven onderzoek eenzelfde soort onderscheid als Russell en Russell. Akers en Conaway (1979) en Erwin en Maple (1976) benadrukken dat er bij rhesusapen een duidelijk onderscheid is tussen beklimningen bij dominantie-interakties en beklimningen die seksueel gemotiveerd zijn. Bij dominantie-interakties gaat het om beklimningen van korte duur. De seksueel gemotiveerde beklimningen onderscheiden zich omdat het om series van beklimningen gaat die onmogelijk met de eerste verward kunnen worden.

Chevalier-Skolnikoff (1974, 1976) beschrijft het seksuele gedrag van *Macaca arctoides* ("Stumptail-monkeys")

nauw verwant aan *Macaca mulatta*, rhesusapen), die elkaar niet, zoals rhesusapen, in series, maar in één langdurige beklimming (1 tot 3 min.) beklimmen. Zij maakt eenzelfde onderscheid tussen dominantie-interakties en seksueel gemotiveerd gedrag als Erwin en Maple en Akers en Conaway. Als langdurige stimulatie van de genitaliën plaatsvindt beschouwt zij de interactie als seksueel. Anderszinds gaat het om dominantie-interakties (ze verwijst naar het volgens haar kwa vorm zeer duidelijke onderscheid naar Chevalier-Skolnikoff 1971).

Akers en Conaway en Chevalier-Skolnikoff zeggen dat de dominantieverhoudingen zich wel weerspiegelen in de seksuele interacties. Bij rhesusapen (Akers en Conaway) vind je de dominantieverhoudingen in die zin terug dat de meest dominante aap meestal begint met de eerste beklimming van een serie. Bij *M. arctoides* beklimt de meest dominante aap meestal. Het presenteren gebeurt echter door zowel submissieve als dominante apen. Bij dominantie-interakties presenteert alleen de submissieve aap.

Bernstein en Mason (1963).

Bernstein en Mason beschrijven het gedrag van een aantal rhesusaapjes in het eerste uur nadat ze bij elkaar zijn gezet. Onder de categorie seksueel wordt al het presenteren- en beklimmingsgedrag samengevoegd. Daarnaast onderscheiden zij agressief en submissief gedrag waartoe zij presenteren en beklimmen niet rekenen. De seksuele relaties tussen de apen weerspiegelen de hiërarchie in de groep.

Door zo te redeneren maken de auteurs duidelijk dat zij vinden dat geen dominantie/submissie motivatie aan het seksueel gedrag ten grondslag ligt.

Talmage-Riggs en Ansel (1973).

Uit hun studie naar de hiërarchie bij vrouwelijke doodshoofdaapjes konkluderen Talmage-Riggs en Ansel dat seksueel gedrag een functie heeft bij het handhaven van de rangorde. Zij onderstrepen dat het vertoonde gedrag ondanks deze functie seksueel gedrag is. De argumenten die ze daarbij gebruiken zijn dat het gedragspatroon sterk op hetero-seksueel gedrag lijkt en, om andere auteurs te weerleggen, dat het niet in een spelkontekst gebeurt.

Loy en Loy (1974).

Loy en Loy beschrijven seksueel gedrag in een groep juveniele rhesusaapjes. Zowel series beklimmingen als enkelvoudige beklimmingen werden waargenomen. De laatste zijn volgens hen vaak gemotiveerd door dominantie, maar worden toch als één geheel met de rest van het seksuele gedrag gerekend omdat het daarvan is afgeleid.

Goy en Goldfoot (1975).

In hun verhaal maken de auteurs een zijdelingse opmerking waaruit blijkt dat zij geen scheiding maken tussen de seksuele functie en de betekenis voor de rangorde van sosioseksuele handelingen.

Presenteergedrag is bij rhesusaapjes onafhankelijk van hormonale controle. Dit heeft tot gevolg dat presenteergedrag bij mannetjes wordt onderdrukt. Dit is mogelijk uit de evolutie te begrijpen. Ze halendan Wickler (1973) aan die suggereert dat presenteren een belangrijke sociale functie heeft bij het handhaven van de groepsband.

Goy en Goldfoot spreken zich nog duidelijker uit in de discussie die volgt op hun verhaal. Rose, die zelf onderzoek bij grote groepen apen heeft gedaan, denkt dat Goy's konklusies bepaald worden door het feit dat hij slechts kleine aantallen (2 tot 3) in kooien heeft geobserveerd. In een grote groep hebben presenteer- en be-

klimmingsgedrag vaak een functie als signaal van dominantie/submissie. Goy zou door zijn proefsituatie deze kant van het gedrag niet opgevallen zijn en daarom alles als seksueel gemotiveerd geskoord hebben. Goy antwoordt dat hij het eens is met de observaties van Rose maar niet met zijn interpretatie mee kan gaan. Hij vindt de scheiding tussen seksueel en dominantiegedrag te scherp.

Misschien is er in de menselijke seksualiteit ook een belangrijke dominantie-faktor. De dominantiefaktor van present. en en beklimmen doet niets af aan hun seksuele karakter ("nature"). Het is zowel dominantiegedrag als seksueel gedrag.

Groep 2: Seksueel- en affinitief gedrag.

Hanby en Brown (1974) en Hanby (1976).

Vanuit een studie van de ontwikkeling van sosioseksueel gedrag van *Macaca fuscata* ("Japanese macaques", nauw verwant aan *Macaca mulatta*, rhesusapen) komen de auteurs tot een onderscheid in een kopulatie- en een kontaktsysteem. Ze vinden de termen seksueel en niet-seksueel te geladen en willen ze vervangen omdat ze teveel zeggen over de motivatie waar je niets van weet en wat je geen stap verder helpt. Ze spreken liever over kopulatie- of kontaktsysteem, die niets over de achterliggende motivatie zeggen, maar alleen gedrag beschrijven in zijn kontekst.

Beide systemen ontwikkelen zich uit motoriese handelingen als presenteren, beklimmen, genitaal contact en rijden ("thrusting"). Vanuit deze motoriek, die in de vroege jeugd door leerprocessen zijn ontstaan, ontwikkelt het kopulatiesysteem zich vroeg (bij vrouwtjes tijdens de adolescentie, bij mannetjes daarvoor al) en is gekenmerkt door een stereotype volgorde van handelingen. Het kopulatiesysteem dient de voortplanting.

Het hontaktsysteem is meer gevarieerd en afhankelijk van de situatie. Het bevat dezelfde componenten als het kopulatiesysteem, maar in oppervlakkige, minder samenhangende verbanden. Handelingen van dit systeem treden op bij vredige en vriendelijke interacties. Het kontaktsysteem is verwant aan het contact tussen moeder en kind en komt voort uit de, ook in volwas en leeftijd aanwezige behoefte aan lichamelijk contact en bescherming.

De auteurs vatten onder het kopulatiesysteem alleen beklimmingen in series van een vrouwtje door een mannetje. Gedrag uit dit systeem komt bijna uitsluitend in het paarseizoen voor, als het vrouwtje in oestrus is. Hanby en Brown zijn onduidelijk in welk systeem alle beklimmingen behalve man-vrouw beklimming in een serie vallen. Bij beklimmingen in series door oestrus vrouwtjes heeft Hanby (1976) het wel weer over seksuele elementen terwijl ze juist niet in die termen wilde denken.

Uit hun hierboven beschreven defenitie van het kopulatiesysteem kunnen wij af leiden dat alle andere beklimmingen dan man-vrouw beklimmingen in series in het contact systeem moeten vallen. Hieraan zien wij dat de the retiese scheiding in kontakt- en kopulatiesysteem tot een scheiding leidt, waar de auteurs zelf niet meer uitkomen bij het beschrijven van alle sosioseksuele handelingen.

Plooi (1980).

Plooi heeft onderzoek gedaan naar de ontwikkeling van het gedrag van babies en oudere jongen van de chimpansee. Bij de bespreking van sosioseksueel gedrag zegt hij over presentergedrag in het algemeen, dat de functie van presenteren afhangt van de kontekst. Seksualiteit is slechts één van de mogelijke betekenissen. Bij chimpanseekinderen heeft presenteren veel meer een algemene sociale functie. Hij komt tot die konklusie omdat vrouwtjes ook voor andere vrouwtjes presenteren en het

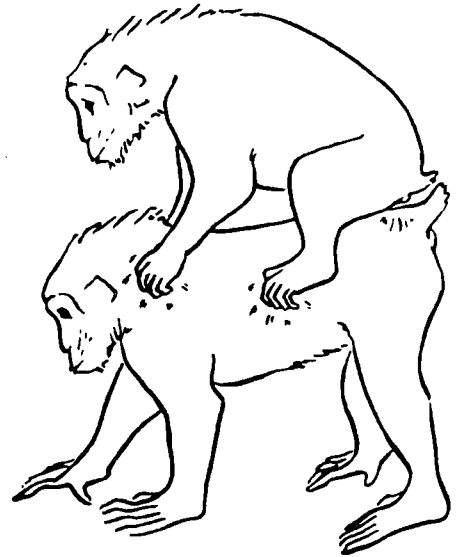


Fig. 2a. The female-female homosexual mounting position.

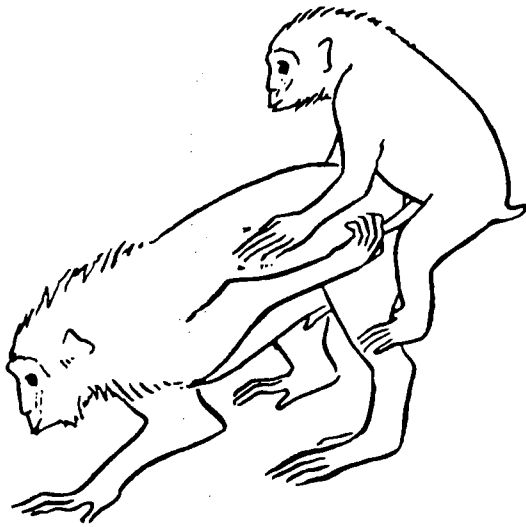


Fig. 3a. Mounting with unilateral manual genital stimulation between two males.



Fig. 3d. Mounting with mutual oral genital stimulation between two males.

Chevalier-Skolnikoff, 1974 pp 108-112

soms door als bedel geïnterpreteerde handelingen wordt vervangen. Verder omdat de reacties van de ander voor driekwart ander gedrag dan beklimmen inspekteren betref. Het resterende kwart van de reacties wordt verder niet in de beschouwing betrokken.

In de discussie over het ontstaan van beklimmingsgedrag stelt Plooiij voor de "adultomorfe" zienswijze van seksueel gemotiveerd gedrag te verlaten en in plaats daarvan te benadrukken dat jongen contact hebben met hun omgeving met hun hele lichaam in het algemeen en met bepaalde lichaamsplekken in het bijzonder. Door zo duidelijk te stellen dat sosioseksueel gedrag bij chimpanseejongen niet seksueel gemotiveerd is, valt Plooiij in de categorie van auteurs die seksueel gedrag scheiden van affinitief gedrag.

Erwin en Maple (1976), Chevalier-Skolnikoff (1974, 1976), Akers en Conaway (1979).

Hierboven is al beschreven dat deze auteurs beklimmingsen in agonistische kontekst duidelijk kwa vorm kunnen onderscheiden van beklimmingsen in seksueel verband. Tegenover dit scherpe onderscheid worden affinitief- en seksueel gedrag als één geheel beschreven. Bij dieren met een sterke positief emotionele band (die ze ondeacht het geslacht aangaan) speelt seksualiteit een grote rol in de bevestiging van die band. Een belangrijk argument dat het om seksueel gedrag gaat, is dat het seksuele gedrag van twee apen van hetzelfde geslacht sterk lijkt op heteroseksueel contact kwa lengte van het contact, motoriek en gelaatsuitdrukkingen.

Dit heteroseksuele contact wordt dan zonder meer als seksueel gezien. Chevalier-Skolnikoff (1974) beschrijft zelfs orgasmes bij seksueel contact tussen twee vrouwtjes, dat sterker en duidelijker is dan het vrouwelijke orgasme bij de heteroseksuele kopulatie. Toch vinden de auteurs het niet nodig om het orgasme als criterium

te hanteren of het wel of niet om seksueel gedrag gaat. Erwin en Maple zagen bij hun rhesusapen-mannetjes paar wél anale intromissie, maar geen ejakulatie. Chevalier-Skolnikoff konstateerde bij de mannetjes-paren M. arctoides hetzelfde. Erwin en Maple zijn voorzichtiger met hun konklusie dan Chevalier-Skolnikoff. De eersten hebben het bij een homoseksueel paar over affinitief gedrag met een onmiskenbare seksuele component i.p.v. seksueel gedrag, omdat er geen ejakulatie plaatsvindt. De tweede benadrukt de affiktieve funktie maar laat er toch geen twijfel over bestaan dat zij het gedrag als seksueel ziet.

Akers en Conaway spreken bij beklimningen tussen twee vrouwtjes ook zonder meer van seksueel gedrag, maar ze maken wel de kanttekening dat ze uitgaan van seksueel gedrag bij stabiele heteroselsuele paren, waarvan in feite ook niet bekend is in hoeverre dat seksueel gemotiveerd is.

Van Hooff (1971).

Van Hooff konstateert dat bij studies van het primatengedrag de door de onderzoekers gebruikte klassifikaties niet empiries zijn onderbouwd. Hij wil met een strukturaanalyse van het sociale gedrag van de chimpansee een bijdrage leveren aan een meer rationele aanpak.

Bij een klusteranalyse van gedragselementen ontstaan vijf hoofdgroepen; spel, agressie, affiniteit, opwinding en submissie. Deze hoofdgroepen moeten beschouwd worden als evenzovele gedragssystemen. Het affinitieve gedragssysteem omvat ook seksueel gedrag. Bij een verdere analyse blijkt het affinitieve gedragssysteem uit een combinatie van vijf subgroepen te bestaan; vlooi- en kontaktsysteem, mannelijk seksueel, juveniel systeem, presenteren en misschien "sociale belangstelling".

Essentieel voor onze skriptie is echter dat hij de samenhang van het seksuele gedrag met de andere affinitieve gedragselementen benadrukt. In de diskussie haalt

van Hooff een aantal auteurs aan die seksueel gedrag onderscheiden van niet-seksueel gedrag (Hall, 1962;

Friedman and Rosvold, 1962; Alexander and Harlow, 1965 en Rowell, 1966, 1967, 1969). Hij vermeldt dat deze auteurs hun indeling niet- of slechts kwalitatief onderbouwen. Met zijn eigen werk laat van Hooff de gevaren daarvan zien.

3.2 . Diskussie.

3.2.1 De scheiding tussen seksualiteit en ander sociaal gedrag.

Seksueel- en dominant/submissief gedrag.

In onze westerse cultuur bestaat een grote scheiding tussen seksualiteit en ander sociaal gedrag. Bij de meeste auteurs die in groep 1 behandeld zijn vinden we deze isolering van seksualiteit terug. De auteurs nemen verschillende standpunten in of bepaalde sosioseksuele handelingen wel of niet seksueel zijn. Uiteindelijk zijn dit slechts meningsverschillen over de grenzen van seksueel gedrag, want afgrenzen blijven ze het. De enige auteurs die dit niet doen zijn Goy en Goldfoot(1975).

In plaats van de indeling seksueel gedrag versus dominant/submissief gedrag staan de grenzen van die klassifikatie slechts ter diskussie. Dat seksueel gedrag apart staat^{is} een uitgangspunt. Hoe dit werkt kan goed geïllustreerd worden aan die auteurs die bepaald presenteren en beklimmen als dominant/submissief gedrag scheiden van seksueel gedrag.

In het boek van Russell en Russell wordt de geschiedenis van het begrip pseudoseks beschreven. Bij apen wordt eerst "seksueel" gedrag gewoon als seksueel gedrag beschreven. Een aantal auteurs valt op dat seksueel ook

in een andere kontekst plaatsvindt. In plaats van het hele begrip seksueel gedrag op de helling te zetten worden alleen die gedrags-elementen die in een andere kontekst plaatsvinden eruit losgeweekt. Tot slot worden er vormverschillengevonden en daarmee is uiteindelijk "bewezen dat het om een heel ander gedragssysteem gaat.

Bij Erwin en Maple (1976), Chevalier-Skolnikoff (1974, 1976), Akers en Conaway (1979) is het feit dat er vormverschillen zijn die aantonen dat het om heel verschillende gedragssystemen gaat, al traditie geworden. Zij gebruiken het als uitgangspunt om te kunnen beslissen of ze met seksueel gedrag te maken hebben of niet.

Zoals gezegd zien Loy en Loy (1974), Bernstein en Mason (1963), Talmage-Riggs en Anshel (1973) seksualiteit ook als een gescheiden systeem. Hun artikelen illustreren echter wel hoe je met verschillende uitgangspunten op hele verschillende grenzen uitkomt. Dezelfde feiten leveren verschillende opdelingen op. Hoe los de opdeling staat van de feiten blijkt het sterkst uit de discussie tussen Rose en Goy. Beide vinden de observaties van de ander niet in strijd met de eigen theorie. Rose blijkt het vanzelfsprekend te vinden dat seksueel gedrag en dominant/submissief gedrag gescheiden zijn. Voor Goy staat het als een paal boven water dat ze samen vallen. Daaruit blijkt ook hoe moeilijk het is als je op een heel andere manier denkt om met elkaar te discussiëren.

In het bovenstaande hebben we laten zien dat verschillende interpretaties van feiten tot heel verschillende grenzen tussen seksualiteit en de rest van het sociale gedrag leiden. Dit zijn voor ons aanwijzingen dat die grens behalve in de denkwereld van de onderzoekers wel eens helemaal niet zou kunnen bestaan. Een extra aanwijzing is dat een theoretische benadering zonder grenzen in de ogen van twee onderzoekers (Goy en Goldfoot, 1975) ook goed mogelijk is.

Seksueel- en affinitief gedrag.

Hieronder bespreken we de auteurs die sosioseksuele handelingen als een kompleks van seksueel- en affinitief gedrag behandelen. Zoals gesteld heeft seksualiteit een geïsoleerde positie in het westerse cultuurbeeld. Dit komt overeen met de plaats die de meeste auteurs uit deze groep aan seksualiteit toekennen in hun beschouwingen over sosioseksueel gedrag.

Hanby (1976) realiseert zich dat de begrippen seksueel en niet-seksueel beladen zijn met vooroordelen ("bias"). Handelingen als presenteren en beklimmen moet je niet vooraf scheiden in seksueel- en niet-seksueel gemotiveerd maar beschouwen als sosioseksuele handelingen. Met deze stap doorbreekt ze de scheiding tussen seksualiteit en ander sociaal gedrag.

Uit het onderzoek moet je eventuele indelingen naar voren laten komen. Zo komt zij tot twee groepen sosioseksuele handelingen. De handelingen uit de twee verschillende groepen hebben een verschillende vorm en treden op in een verschillende kontekst. Hanby pretendeert nu dat ze een neutrale d.w.z. uitsluitend op onderzoek gebaseerde indeling heeft. Het verraderlijke zit echter in de interpretatie van de kontekst waarin het gedrag optreedt. Via de kontekst van het gedrag haalt ze de hele lading van vooroordelen weer binnen. De konteksten van de nieuwe systemen zijn niets anders dan het "seksuele" en het "niet-seksuele" waarvan ze juist af wilde. Dat de indeling weer even zwaar geïnfecteerd is met de oude scheiding blijkt heel duidelijk uit de extrapolatie die Hanby naar de mens maakt (zie 3.2.3). Daarbij beschrijft zij het naar haar mening onnatuurlijke overlappen van het kopulatie- en het kontaktsysteem.

Plooi baseert zichzelf op Hanby's gedachtengang dat je tijdens het opgroeien nog niet over seksueel en sociaal gedrag kunt praten en dat een ruimer begrip so-

sioseksueel gedrag beter de situatie beschrijft. Hij geeft er wel een eigen draai aan door elke seksuele motivatie te ontkennen. Door zo te redeneren scheidt hij seksualiteit toch af als aparte categorie. Dat is een speciaal gedragspatroon van volwassen heteroseksuele apen.

Dat voor de auteur de scheiding tussen seksueel en sociaal gedrag het denkkader is kan verduidelijkt worden aan de hand van zijn argumenten. De argumenten die hij aanhaalt om aan te tonen dat bepaald juveniel gedrag geen seks is, zijn slechts overtuigend wanneer je uitgaat van een scheiding. Wij benaderen de argumenten vanuit een beeld dat seks en sociaal niet zo strikt gescheiden zijn. Dan ontstaat een vergelijkbare verwarring als tussen Rose en Goy. Onze reactie op Flooij's uitspraak "Jongens hebben contact met hun omgeving met hun hele lichaam in het algemeen en met bepaalde lichaamsplekken in het bijzonder", was: en zo hebben wij nu altijd seks gezien, zowel bij kinderen als volwassenen.

Erwin en Maple (1976), Chevalier-Skolnikoff (1974, 1976), Akers en Conaway (1979) argumenteren dat homoseksueel gedrag sterk op de heteroseksuele populatie lijkt en dus echte seks is. Hiermee zijn de auteurs in wezen homoseksualiteit aan het opwaarderen. Deze opwaardering leidt echter niet tot een herwaardering van de gehele seksualiteit.

Al redenerend wordt wel de kloof tussen affinitief en seksueel gedrag gedeeltelijk overbrugd. Wat er gebeurt is simpel gezegd: bepaald affinitief gedrag wordt seksueel genoemd in plaats van dat seksueel gedrag als affinitief gedrag wordt gezien. Met het kiezen van de eerste benaderingswijze blijven de auteurs geheel binnen het westerse cultuurbeeld redeneren dat aan seksualiteit zo'n bijzondere positie, los van de rest van het sociale gedrag toekent. Daarentegen zou de tweede benaderingswijze met dit cultuurbeeld in strijd zijn geweest.

Een heel sterk argument voor onze hypothese dat de

indelingen die primatologen maken beïnvloedt zijn door het westerse denken is het proefschrift van van Hooff (1971). Hij stelt met zijn eigen onderzoek in de hand dat auteurs die seksualiteit en affinitief gedrag scheiden het bij het verkeerde eind hebben. Bovendien geeft hij aan dat wanneer auteurs een gescheiden indeling hanteren, dit altijd samengaat met het ontbreken van een empiriese basis voor de indeling.

We hebben gezien dat Hanby en Brown (1974, 1976) en Plooi (1980) een duidelijke scheiding maken tussen seksualiteit en affinitief gedrag en dat Erwin en Maple (1976), Chevalier-Skolnikoff (1974, 1976), Akers en Conaway (1979) seksualiteit een bijzondere plaats in het hele gedrag toekennen. Deze benaderingswijzen komen overeen met het westerse cultuurbeeld. Hanby en Brown, en Plooi beargumenteren hun indelingen, maar bij beide hebben wij in hun argumentatie plaatsen aan kunnen wijzen waar zij niet beredeneerde keuzes maken. Op deze plaatsen zijn het volgens ons kulturele invloeden die de gang van de redenering bepalen. Bij Erwin en Maple, Chevalier-Skolnikoff, Akers en Conaway, is de keuze meer een keuze a priori. Dat een andere keuze heel goed mogelijk is, wordt aangetoond met het onderzoek van van Hooff. Wij veronderstellen dat ook bij Erwin en Maple, Chevalier-Skolnikoff, en Akers en Conaway een kulturele bril de richting van het kijken bepaalde.

3.2.2 De isolatie van seksualiteit en homoseksualiteit.

Apen vertonen veelvuldig sosioseksueel gedrag zowel met dieren van het andere geslacht als met dieren van het eigen geslacht. Dit is zo opvallend dat het haast onmogelijk is om van homoseksuele- en heteroseksuele apen te spreken, of om homoseksueel gedrag als een bijzonder verschijnsel te behandelen. Hieronder willen al-

le auteurs uit dit hoofdstuk nogmaals de revue laten passeren om na te gaan welke plaats homoseksueel gedrag in hun beschouwing inneemt.

Het kultureel bepaalde verschijnsel om homoseksualiteit weg te stoppen heeft hier een andere vorm aangenomen: bij het maken van de scheiding tussen seksueel- en ander sociaal gedrag, wordt homoseksueel gedrag bij het niet-seksuele gedrag gestopt. Wij hebben in 3.2.1 laten zien dat het aannemelijk is dat de scheiding tussen seksueel gedrag en ander sociaal gedrag van kulturele oorsprong is. Als je daarvan uitgaat, dan is ook elke argumentatie om homoseksueel gedrag aan de andere kant van de streep te zetten slechts op kulturele vooringenomenheid gebaseerd.

Russell en Russell doen geen rechtstreekse uitspraak over homoseksualiteit. Wel bespreken ze seksueel gedrag alleen in heteroseksueel verband, terwijl ze het bij pseudoseks zowel over homoseksualiteit als heteroseksualiteit hebben.

De gesiteerde discussie tussen Goy en Rose onstond naar aanleiding van de vraag of homoseksueel gedrag wel seksueel gedrag is. Rose viel Goy aan op het punt dat deze alle sosioseksueel gedrag als seks geskoord had. Als Goy ook dominant/submissief gedrag had onderschieden was volgens Rose al het waargenomen homoseksueel gedrag in die categorie terecht gekomen. Hiermee zou dan alle bewijs voor de biseksualiteit bij rhesusaapjes zijn weggeval-
len.

Hanby beschrijft haar "kopulatie-systeem" in een heteroseksuele kontekst. Daarmee is de heteroseksuele paring met ejakulatie de norm geworden om gedragshandelingen in dit systeem te stoppen. Daarmee valt alle homoseksueel gedrag automaties onder de rest van het gedrag. Dit kan geïllustreerd worden aan de volgende randgevallen. Chevalier-Skolnikoff vermeldt bij het homoseksuele gedrag van mannelijke *M. arctoides* dat er geen eja-

kulatie plaatsvindt. Voor Hanby is dit het argument om het gedrag als "kontakt"-gedrag te zien. Op een andere plaats beschrijft Hanby beklimmingen van vrouwtjes door vrouwtjes *M. fuscata*. Zij komt hier in moeilijkheden. Dit gedrag lijkt zozeer op de heteroseksuele kopulatie dat ze het niet kan beschouwen als "kontakt"-gedrag. Zij duidt het gedrag dan aan als "gedrag met seksuele componenten."

In hun artikelen herwaarderen Erwin en Maple, Chevalier-Skolnikoff, Akers en Conaway, homoseksueel gedrag. Ze gebruiken daarbij alle heteroseksueel gedrag als norm. Erwin en Maple nemen kopulatie (anale intromissie) tussen twee mannetjes waar, maar geen ejakulatie. Dat is nog niet helemaal gelijkwaardig aan heteroseksueel gedrag vandaar dat zij spreken van affinitief gedrag met seksuele componenten.

Chevalier-Skolnikoff en Akers en Conaway vinden het door hun waargenomen homoseksuele gedrag voldoende op heteroseksueel gedrag lijken om te spreken van "echt" seksueel gedrag. Door heteroseksueel gedrag als norm te hanteren is de redenatie wel gemakkelijk aan te vallen. Hanby laat zien dat iemand die ook heteroseksueel gedrag als uitgangspunt neemt eenvoudig een gat in de gedachten gang vindt.

Plooi laat zijn uitgangspunt heel duidelijk zien wanneer hij bediskussieert of presenteren seksueel gemotiveerd is of niet. Hij hanteert het feit dat vrouwtjes voor andere vrouwtjes presenteren als argument dat het gedrag niet seksueel is.

Van Hooff komt aan het einde van zijn onderzoek tot de konklusie dat seksueel gedrag een onderdeel is van het affinitieve gedragssysteem. Onberispelijk is zijn werk echter bepaald niet. Aan het begin van het onderzoek definiëert hij de gedragshandelingen die hij gehanteerd heeft. Hij onderscheidt o.a. "male-mating" en "mounting". Bij de eerste gaat het om heteroseksuele paring door het mannetje. Het tweede gedrag kan zowel door vrouwtjes als

verder worden nieuw in de tweede categorie die man-vrouw beklimmings ondergebracht waarbij geen intromissie plaatsvindt.

Bij de man-vrouw beklimning onderscheidt Van Hooff een seksuele ("male-mating") en een niet-seksuele groep (deze valt onder "mounting"). Bij de homoseksuele beklimmings maakt hij dit onderscheid niet en veegt ze allemaal op één hoop met de niet-seksuele man-vrouw beklimmings in de categorie "mounting". Door vooraf homoseksueel gedrag niet apart te onderscheiden is het achteraf onmogelijk geworden om een uitspraak te doen over de relatie van homoseksueel gedrag met heteroseksueel- en ander affinitief gedrag. Dat Van Hooff aan het einde van het onderzoek de scheiding tussen seksueel- en ander affinitief gedrag opheft doet er niets aan af dat hij zijn onderzoek begonnen is met een beeld met seksueel gedrag (is heteroseksueel gedrag) in een bijzondere positie die er toe leidde dat homoseksueel gedrag uit zijn konklusies is weggevallen.

Loy en Loy, en Bernstein en Mason noemen alle sioseksuele handelingen seksueel. Homoseksuele handelingen vallen hier dus ook onder.

Talmage-Riggs en Anshel beschouwen homoseksueel gedrag als een bijzonder verschijnsel en zijn daarom al bij hoofdstuk II behandeld.

Het cultureel bepaalde beeld dat seksualiteit scheidt van de rest van het sociale gedrag heeft konsekwenties voor het beschrijven van homoseksualiteit. We hebben laten zien dat een aantal auteurs (Russell en Russell, Hanby en Brown, Plooi en Van Hooff) homoseksueel gedrag kwijtraken als seksueel gedrag. Een aantal andere auteurs (Erwin en Maple, Chevalier-Skolnikoff en Akers en Conaway) plaatst homoseksueel gedrag wel aan de seksuele kant van de scheiding. Door het handhaven van de scheiding blijven deze auteurs kwetsbaar voor aanvallen van onderzoekers die homoseksualiteit als niet-seksueel zien.

3.2.3 Ekstrapolaties naar het gedrag van de mens.

Russell en Russell (1968) en Hanby (1976) lanseren uitgebreide theoriën over seksueel gedrag bij apen. Zij ekstrapoleren van daaruit ook naar de menselijke seksualiteit. Hieronder volgt een beschrijving en een kritiese beschouwing.

Volgens Russell en Russell komt, als gevolg van de langdurige en zeer grote ongelijkheid in de menselijke gemeenschappen en de spanningen als gevolg van de veelvuldige technische en economische wijzigingen, pseudoseks bij de mens in veel sterkere mate voor dan bij apen.

De mens heeft een groot repertoire aan pseudoseks ontwikkeld. Als voorbeeld noemen zij anale penetratie, ekshibitionisme, voyeurisme, fetisjisme, sadomasochisme. Over het verband tussen homoseksualiteit en pseudo seksualiteit zijn ze erg voorzichtig. Pseudoseks kan zowel homo- als heteroseksueel zijn, maar de bovengenoemde perversies (die je, ondanks het gevaar van die term van hun zo mag noemen) komen bij homoseksuelen wel meer voor. Overigens is er heel moeilijk een grens aan te geven wanneer het bij seksuele handelingen om pseudo seks gaat en wanneer om echte seks. Waarschijnlijk is er sprake van een mengeling van beide. Russell en Russell geven met deze opmerking al het relatieve van hun scheiding aan en ondergraven daarmee hun eigen argumentatie. Door te stellen dat het optreden van pseudoseks in de menselijke samenleving het gevolg is van maatschappelijke spanningen wordt het automatisch als afwijking aangemerkt.

Hanby gaat er van uit dat bij een apenjong juveniele gedragingen zich bij een normale ontwikkeling twee gescheiden systemen vormen. Uit de primatenresearch naar beperkte, geremde opgroeiing van jonge apen konkludeert zij dat bij een gestoorde ontwikkeling de scheiding tussen kopulatie- en kontaktsysteem onvolledig blijft.

Volgens Hanby zijn bij de westerse mens deze twee sy-

stemmen met elkaar verward. Deze overlap is het gevolg van een geremde ontwikkeling van het kind. Kinderen mogen alleen lichamelijk contact met de moeder hebben, nooit kopulatie aanschouwen, mogen geen seksuele spelletjes ets. In weze is ieder mens dus gestoord ontwikkeld in deze visie, en Hanby wijt dan ook een groot aantal maatschappelijke problemen aan die gestoorde ontwikkeling. Tijdelijke of permanente homoseksualiteit is een van de mogelijke gevolgen van het door elkaar halen van de behoefte aan lichamelijk contact en bescherming (kontaktsysteem) en het zoeken naar een seksuele partner (kopulatiesysteem), tijdens of na de pubertijd.

Uit deze ekstrapolatie naar de mens wordt het duidelijk wat de konsekwenties zijn van het hanteren van twee gescheiden systemen. Aan het kopulatiesysteem ligt wel degelijk seksuele motivatie ten grondslag en Hanby koppelt het aan heteroseksuele relaties. Daarmee scheidt ze homoseksualiteit van heteroseksualiteit. In feite mist ze homoseksueel gedrag door haar definities.

Hoofdstuk IV: De moraal.

Zoals in hoofdstuk I uiteengezet hebben wij ons in onze skriptie gericht op de theorievorming over homoseksualiteit dan wel seksualiteit in het algemeen in de ethologie. In hoofdstuk II en III hebben we laten zien dat de theoriën van veel ethologen overeenkomen met het bestaande kulturele beeld. Wij hebben verder aangetoond dat die overeenkomst waarschijnlijk meer op kulturele invloeden dan op resultaten van het onderzoek berust. In hoofdstuk I hebben we een aantal kulturele ontwikkelingen besproken. Wij zijn van mening dat deze ontwikkelingen leiden tot onderdrukking van homoseksualiteit. Daarna willen we verder ingaan op de rol die het ethologies onderzoek speelt bij deze ontwikkelingen.

Homoseksualiteit werd geïsoleerd in één groep mensen. Een geïsoleerde groep is beter onder controle te houden. De geïnstitutionaliseerde hulpverlening (m.n. de psychiatrie) heeft hierbij een belangrijke rol gespeeld. Voor een deel verdwenen homo's in psychiatrische inrichtingen. De meest ekstreme vorm van deze ontwikkeling waren de konsentratiekampen van de tweede wereldoorlog. Er is nog een ander proces, dat meewerkt bij de beheersing van homoseksualiteit. Door de band met psychiatrie is het begrip homoseksualiteit beladen met negatieve gevoelens als ziekte en afwijking. Deze negatieve gevoelswaarde is samen met homoseksualiteit in ons kultuurbeeld opgenomen. Ieder mens heeft het geïnternaliseerd. Bij homoseksuelen leidde dit tot een verschijnsel dat zelfonderdrukking is genoemd. Homo's beschouwden zichzelf als minderwaardig. Daarom leven ze weggedrukt, ondergronds en inkognito (Hodges en Hutter, 1977). De éénmaal geïsoleerde groep houdt zich zelf onder controle!

De scheiding tussen seksualiteit en ander sociaal gedrag werkt op verschillende wijzen met bovengeschetste

ontwikkeling samen. Allereerst is het isoleren van seksualiteit van de rest van het gedrag, en het bovendien zo'n belangrijke positie toe te kennen, een voorwaarde om mensen op hun seksualiteit te kunnen scheiden in hetero en homo. Ten tweede scheidt de scheiding de mogelijkheid voor hetero's om hun homoseksuele gevoelens te uiten op een manier die niet als homoseksueel door anderen, en door hen zelf, ervaren wordt. Dit laatste is ook een voorwaarde om de scheiding in stand te kunnen houden.

Het werk van een aantal ethologen weerspiegelt het kulturele mensbeeld. Daardoor bestendigen ze de westerse kulturele visie op homoseksualiteit en daarmee ook de in onze cultuur geïntegreerde homo-onderdrukking.

De hulpverlening heeft homoseksualiteit lange tijd beschouwt als een ziekte. Hierboven hebben we laten zien wat voor functie dat heeft gehad bij het onder controle houden van homoseksualiteit.. In de loop van de jaren '60 onstonden er stromingen binnen de hulpverlening die homoseksualiteit niet langer als ziekte beschouwden (Wigersma, 1980). In deze stromingen bleef homoseksualiteit aanvankelijk een probleem van het individu. Homoseksuelen moesten geholpen worden hun geaardheid te accepteren. De homo-beweging is hier niet tevreden mee. Zij werkt er hard aan dat de hulpverlening een stap verder doet en homoseksualiteit als een maatschappelijk bepaald probleem benadert.

Die ethologen die voorstellen doen in de richting van het voorkomen of genezen van homoseksualiteit gaan lijnrecht tegen deze ontwikkeling in. Zij ondersteunen die stromingen binnen de hulpverlening die zijn blijven steunen in de benadering van homoseksualiteit van voor de jaren '60.

In onze skriptie hebben we het heel aannemelijk kunnen maken dat de theoriën waarop de voorstellen ter voorkoming of genezing van homoseksualiteit zijn gebaseerd, cultureel bepaald zijn. Daarmee is de wetenschappelijke basis aan deze voorstellen ontvallen.

Literatuurlijst.

Akers, J.S. and C.H.Conaway, 1979.

Female homoseksual behaviour in Macaca mulatta.

Arch. Sex. Behav. 8: 63-80.

Alexander, B.K. and H.F.Harlow, 1965.

Social behavior of juvenile Rhesus monkeys subjected to different rearing conditions during the first six months of live.

Zool. Jb. Physiol. 71: 489-508.

Baerends, G.P., 1973.

De ethologische benadering van menselijk gedrag.

In: Ethologie, de biologie van het gedrag.

Pudoc, Wageningen: 288-325.

Baerends, G.P., 1976.

Kollege Wetenschap en Samenleving.

Subfaculteit Biologie, Haren.

Baerends, G.P., 1977.

Caput-kollege ethologie.

Afdeling Zoölogie, Haren.

Baerends, G.P., 1980.

Geprogrammeerd leren, seksuele identiteit en partnerkeuze.

Tijdschrift voor psychiatrie 22: 447-462.

Banens, M., 1980.

De homo-aversie, een analyse van de sociaal-ekonomiese achtergronden van de nederlandse homoemancipatie.

Skriptie sociale filosofie, R.U.Groningen.

Beach, F.A., 1965.
Retrospect and prospect.
In: F.A. Beach (ed.)
Sex and behavior.
J.Wiley & Sons, New York etc.: 535-570.

Beach, F.A., 1976.
Cross-species comparisons and the human heritage.
Arch. Sex. Behav. 5: 469-485.

Bernstein, I.S. and W.A.Mason, 1963.
Groupformation by rhesus monkeys.
Animal behaviour 11: 28-31.

Chevalier-Skolnikoff, S., 1971.
The female sexual response in stumptail monkeys (*Macaca speciosa*) and its broad implications for female mammalian sexuality.
Paper presented at the American Anthropological Association Annual Meetings, New York.

Chevalier-Skolnikoff, S., 1974.
Male-female, female-female, and male-male sexual behavior in the stumptail monkey, with special attention to the female orgasm.
Arch. Sex. Behav. 3: 95-116.

Chevalier-Skolnikoff, S., 1976.
Homosexual behavior in a laboratory group of stumptail monkeys (*Macaca arctoides*): forms, contexts, and possible social functions.
Arch. Sex. Behav. 5: 511-527.

Davenport, W., 1965.

Sexual patterns and their regulation in a society of the southwest pacific.

In: F.A.Beach (ed.).

Sex and behavior.

J.Wiley & Sons, New York etc.: 164-208.

Eibl-Eibesfeldt, I., 1970.

Liebe und hass.

Piper, München.

Erwin, J. and T.Maple, 1976.

Ambisexual behaviour with male-male anal penetration in male rhesus monkeys.

Arch. Sex. Behav. 5: 9-14.

Evans, R.I., 1975.

Konrad Lorenz: The man and his ideas.

Harcourt Brace Jovanovich, New York, London.

Fairbanks, L.A., M.T.McGuire and W.Kerber, 1977.

Sex and aggression during rhesus monkey groupformation.

Aggr. Behav. 3: 241-249.

Fedigan, L.M. and H.Gouzoules, 1978.

The consort relationship in a troop of japanese monkeys.

In: D.J.Chivers and J.Herberts (ed.)

Recent advances in primatology, Vol 1 Behaviour.

Academic Press: 493-495.

Ford, C.S. and F.A.Beach, 1951.

Patterns of sexual behavior.

Harper, New York.

Freund, K., E.Nagler, R.Langevin and B.Steiner, 1974.
Measuring feminine gender identity in homosexual males.
Arch. Sex. Behav. 3: 249-260.

Freedman, L.Z. and H.E.Rosvold, 1962.
Sexual, aggressive and anxious behavior in the laboratory macaque.
J. nerv. ment. Dis. 137, 18-27.

Goy, R.W. and D.A.Goldfoot, 1975.
Neuroendocrinology: Animal models and problems of human sexuality.
Arch. Sex. Behav. 4: 405-420.

Hall, K.R.L., 1962.
The sexual, agonistic and derived social behaviour patterns of the wild Chacma baboon (*Papio ursinus*).
Proc. Zool. Soc., Lond. 139, 283-327.

Hamilton, G.V., 1914.
A study of sexual tendencies in monkeys and baboons.
J. Anim. Behav., Vol 4, 295-318.

Hanby, J., 1976.
Sociosexual development in primates.
In: Bateson, P.P.G. and P.H.Klopfer (ed.).
Perspectives in ethology.
Plenum Press, New York and London, 2: 1-67.

Hanby, J.P. and C.E.Brown, 1974.
Development of sociosexual behaviors in Japanese macaques *Macaca fuscata*.
Behaviour 49: 152-196.

Hocquenghem, G., 1978.

The problem is not so much homosexual desire as the fear of homosexuality.

Allison and Busby Lim., London.

Hodges, A. and D.Hutter, 1977.

With downcast gays. Aspects of homosexual self-oppression. Pink Triangle Press edition.

Pink Triangle Press, Toronto and Ontario.

Hooff, J.A.R.A.M. van, 1971.

Aspecten van het sociale gedrag en de communicatie bij humane en hogere niet-humane primaten.

Dissertatie, R.U.Utrecht.

Hunt, G.L. and M.W.Hunt, 1977.

Female-female pairing in Western gulls (*Larus occidentalis*) in southern California.

Science 196: 1466-1467.

Kinsey, A.C., W.B.Pomeroy and C.E.Martin, 1948.

Sexual behaviour in the human male.

Philadelphia and London.

Kinsey, A.C., W.B.Pomeroy, C.E.Martin and P.H.Gebhard, 1953.

Sexual behaviour of the human female.

Philadelphia and London.

Leyhausen, P., 1967.

Het seksuele gedrag bij zoogdieren: herkenning, keuze, selectie, oorzaken.

In: Allison, A. (ed.).

The biology of sex.

Penguin Books Ltd., Hammondswoth, Middlesex.

- Lorenz, K., 1935.
Der Kumpan in der umwelt des vogels.
J. Ornith. 83: 137-213, 289-413.
- Lorenz, K., 1940.
Die paarbildung beim kolkraben.
Z. Tierpsychol. 3: 278-292.
- Lorenz, K., 1961.
In: Meyer-Holzappel, M..
Homosexualität bei tieren.
Praxis 50: 1266-1272.
- Loy, J. and K.Loy, 1974.
Behavior of an æll-juvenile group of rhesus monkeys.
Am. J. Phys. Anthropol. 40: 83-96.
- Maple, T., D.Bernard and M.McGlynn, 1977.
Dominance-related ambisexuality in two male rhesus
monkeys (Macaca mulatta).
Journal of Biological Psychology 19: 25-28.
- Maslow, A.H..
In: Russell, W. and C.Russell, 1968.
Violence, monkeys and man.
MacMillan, London.
- Meves, C., 1967.
Vergleichbare strukturen von verhaltensstörungen bei
kindern und tiere.
Praxis der Kinderpsychologie und kinderpsychiatrie
16: 273-281.
- Morris, D., 1952.
Homosexuality in the ten-spined stickleback, *Fygos-
teus pungitus* L..
Behaviour 4: 233-262.

Morris, D., 1955.

The causation of pseudofemale and pseudomale behaviour:
A further comment.

Behavior 8: 46-56.

Plooij, F.X., 1980.

The behavioural development of free-living Chimpanzee
babies and infants.

Dissertatie, R.U.Groningen.

Rowell, T.E., 1966.

Hierarchy in the organization of a captive baboon
group.

Anim. Behav. 14: 430-443.

Rowell, T.E., 1967.

Female reproductive cycles and behavior of baboons
and rhesus macaques.

In: Altmann, S.A. (ed.).

Social communication among primates.

Chicago Univ. Press, Chicago.

Rowell, T.E., 1969.

Intra-sexual behaviour and female reproductive cycles
of baboons (*Papio anubis*).

Anim. Behav. 17: 159-167.

Russell, C..

In: Russell, C. and W.Russell, 1968.

Violence, monkeys and man.

MacMillan, London.

Russell, C. and W.Russell, 1968.

Violence, monkeys and man.

MacMillan, London.

Schutz, F., 1965.
Homosexualität und prägung.
Psychol. Forsch. 28: 439- 463.

Schutz, F., 1966.
Homoseksualität bei tieren.
Studium Generale 19: 273-285.

Scot, P..
In: Evans R.I., 1975.
Konrad Lorenz: the man and his ideas.
Harcourt Brace Jovanovich, New York, Londen.

Talmage-Riggs, G. and S. Ansel, 1973.
Homosexual behavior and dominance hierarchy in a group
of captive female squirrel monkeys (*Saimiri sciureus*).
Folia primat. 19: 61-72.

Ussel, J. van, 1975.
Intimiteit.
Van Loghum Slaterus, Deventer.

Wickler, W., 1973.
The sexual code.
Doubleday, New York.

Wigersma, L., 1980.
G eschiedenis van een ziektebeeld.
Huisarts en praktijk 4: 21-26.

Overige geraadpleegde literatuur.

Balestrieri, A., 1975.

Ethologie und psychiatrie.

Nervenarzt 46: 368-377.

Beach, F.A., 1968.

Factors involved in the control of mounting behavior by female mammals.

In: Diamond, M. (ed.).

Perspectives in reproduction of sexual behavior.

Indiana Univ. Press, Bloomington : 83-131.

Carpenter, C.R., 1942.

Sexual behaviour of free ranging rhesus monkeys.

Journ. Comp. Psychol. 33: 113-162.

Cook, R., 1975.

Lesbian phenotype of *Drosophila melanogaster*?

Nature 254: 241-242.

Green, R., 1972.

Homosexuality as a mental illness.

Int. J. Psychiatry 10: 77-98.

Hart de Ruyter, T. en L.B.M.van der Zijl, 1979.

De betekenis van ethologie en leertheorie voor de preventie van seksuele ontwikkelingsstoornissen.

In: Hart de Ruyter, en L.B.M.van der Zijl (red.).

Seksuele ontwikkeling van kind tot volwassene.

Samson Uitgeverij, Alphen aan de Rijn, Brussel: 486-489.

Hinde, R.H., 1974.

Biological basis of human social behaviour.

McGraw-Hill Book Company, New York etc.

- Hutchinson J.B., 1978.
Biological deterrents of sexual behaviour.
Wiley, Chichester etc.
- Karlen, A., 1972.
A diskussion of homosexuality as a mental illness.
Int.J. Psychiatry 10: 108-113.
- Kempf, E.J., 1917.
The social and sexual behavior of infrahuman primates
with some comparable facts in human behavior.
Psychoanalytic review Vol 4: 127-154.
- Kruyt, J.P., 1979.
Ethologische gezichtspunten.
In: Hart de Ruyter, T. en L.B.M. van Zijl (Red.)
De sexuele ontwikkelingen van kind tot volwassene.
Samson uitgeverij, Alphen aan de Rijn/ Brussel.
- Morris, D., 1968.
De naakte aap.
Bruna, Utrecht.
- Morris, D., 1969
De mensentuin.
Bruna, Utrecht.
- Serban, G., 1976.
The significance of ethology for psychiatry.
In: Serban, G. and A.Kling (ed.).
Animal models in human psychobiology.
Plenum Press, New York: 279-289.
- Simons, R., 1977.
Van lesbische meeuwen en verkrachtende woerden.
Vrij nederland, 10-9-1977.

Tinbergen, N., 1964.

Aggression and fear in the normal behaviour of some animals.

In: Rosen, I. (ed.).

The pathology and treatment of sexual deviation.

University Press, Oxford: 2-23.

Wickler, W., 1973.

The sexual code.

Doubleday, New York/ London.

Erratum.

Abels, L.G. and S.Gilchrist, 1977.

Homosexual rape and sexual selection in Acanthocephalan worms.

Science:197: 81-83.

Deze skriptie is te verkrijgen door overmaking van
f 6,50 (inklusief portekosten) op postrekening
3312498 t.n.v. Piet Tom Smit Anna Paulownastr. 17^a

Groningen